



Statistische Berichte

Kennziffer
Q 1 2 - 3j
2010

Nichtöffentliche Wasserversorgung und nichtöffentliche Abwasserentsorgung in Bayern 2010





Alle Veröffentlichungen im Internet unter
www.statistik.bayern.de/veroeffentlichungen

Diesen Code einfach mit der entsprechenden App scannen, um zum angegebenen Link zu gelangen.

Kostenlos

ist der Download von allen Statistischen Berichten (meist PDF- und Excel-Format) sowie von „Bayern Daten“ und „Statistik kommunal“ (Informationelle Grundversorgung).

Newsletter-Service

Für Themenbereich/e anmelden. Information über Neuerscheinung/en wird per E-Mail aktuell übermittelt.

Kostenpflichtig

sind die links genannten Veröffentlichungen in gedruckter Form sowie die Druck- und Dateiausgaben (auch auf Datenträger) aller anderen Veröffentlichungen. Bestellung direkt im Internet oder beim Vertrieb, per E-Mail oder Fax.

Impressum

Statistische Berichte

bieten in tabellarischer Form neuestes Zahlenmaterial der jeweiligen Erhebung. Dieses wird, soweit erforderlich, methodisch erläutert und kurz kommentiert.

Herausgeber, Druck und Vertrieb

Bayerisches Landesamt für
Statistik und Datenverarbeitung
St.-Martin-Str. 47
81541 München

Vertrieb

E-Mail vertrieb@statistik.bayern.de
Telefon 089 2119-3205
Telefax 089 2119-3457
Internet www.statistik.bayern.de/veroeffentlichungen

Auskunftsdienst

E-Mail info@statistik.bayern.de
Telefon 089 2119-3218
Telefax 089 2119-13580

© Bayerisches Landesamt für Statistik und Datenverarbeitung, München 2012

Alle Veröffentlichungen oder Daten sind Werke im Sinne von § 2 Urheberrechtsgesetz. Die Verwendung, Vervielfältigung und/oder Verbreitung von Veröffentlichungen oder Daten gleich welchen Mediums (Print, Datenträger, Datei etc.) – auch auszugsweise – ist nur mit Quellenangabe gestattet. Sie bedarf der vorherigen Genehmigung bei Nutzung für gewerbliche Zwecke, bei entgeltlicher Verbreitung oder bei Weitergabe an Dritte sowie bei Weiterverbreitung über elektronische Systeme und/oder Datenträger. Sofern in den Produkten auf das Vorhandensein von Copyrightrechten Dritter hingewiesen wird, sind die in deren Produkten ausgewiesenen Copyrightbestimmungen zu wahren. Alle übrigen Rechte bleiben vorbehalten.

Zeichenerklärung

- 0 mehr als nichts, aber weniger als die Hälfte der kleinsten in der Tabelle nachgewiesenen Einheit
- nichts vorhanden oder keine Veränderung
- / keine Angabe, da Zahl nicht sicher genug
- Zahlenwert unbekannt, geheimzuhalten oder nicht rechenbar
- ... Angabe fällt später an
- x Tabellenfach gesperrt, da Aussage nicht sinnvoll
- () Nachweis unter dem Vorbehalt, dass der Zahlenwert erhebliche Fehler aufweisen kann
- p vorläufiges Ergebnis
- r berichtigtes Ergebnis
- s geschätztes Ergebnis
- D Durchschnitt
- ≙ entspricht

Auf- und Abrundungen

Im Allgemeinen ist ohne Rücksicht auf die Endsummen auf- bzw. abgerundet worden. Deshalb können sich bei der Summierung von Einzelangaben geringfügige Abweichungen zu den ausgewiesenen Endsummen ergeben. Bei der Aufgliederung der Gesamtheit in Prozent kann die Summe der Einzelwerte wegen Rundens vom Wert 100 % abweichen. Eine Abstimmung auf 100 % erfolgt im Allgemeinen nicht.

Inhaltsverzeichnis

| | Seite |
|---|-------|
| Einführung, Begriffe und Definitionen | 3 |
| Ergebnisse | 4 |
| Schaubilder | |
| <i>Eingesetztes Frischwasser nach Wirtschaftsabteilungen</i> | 5 |
| <i>In Betrieben des Verarbeitenden Gewerbes eingesetztes Frischwasser nach Wirtschaftszweigen</i> | 5 |
| <i>Struktur der nichtöffentlichen Wasserversorgung - Wasseraufkommen und -verwendung</i> | 6 |
| <i>Struktur der nichtöffentlichen Abwasserentsorgung - Abwasserableitung</i> | 7 |
| <i>Wasseraufkommen in der nichtöffentlichen Wasserversorgung in den kreisfreien Städten und Landkreisen Bayerns 2010</i> | 8 |
| <i>Abwasseraufkommen in der nichtöffentlichen Abwasserentsorgung in den kreisfreien Städten und Landkreisen Bayerns 2010</i> | 9 |
| <i>Bayern nach Wassereinzugsgebieten</i> | 31 |
| Tabellen | |
| 1.1 Wasseraufkommen bei Betrieben des Verarbeitenden Gewerbes sowie des Bergbaus und der Gewinnung von Steinen und Erden in Bayern 1977 bis 2010 | 11 |
| 1.2 Abwasserableitung bei Betrieben des Verarbeitenden Gewerbes sowie des Bergbaus und der Gewinnung von Steinen und Erden in Bayern 1977 bis 2010 | 11 |
| 1.3 Wasserversorgung und Abwasserentsorgung bei Wärmekraftwerken für die öffentliche Versorgung in Bayern 1987 bis 2010 | 12 |
| 2. Wasseraufkommen und Wassernutzung in der nichtöffentlichen Wasserversorgung in Bayern 2010 nach Größenklassen des Wasseraufkommens | 13 |
| 3.1 Wasseraufkommen in der nichtöffentlichen Wasserversorgung in Bayern 2010 nach ausgewählten Wirtschaftszweigen | 14 |
| 3.2 Wasseraufkommen in der nichtöffentlichen Wasserversorgung in Bayern 2010 nach kreisfreien Städten und Landkreisen | 16 |
| 4. Wasserverwendung und Wassergesamtnutzung in der nichtöffentlichen Wasserversorgung in Bayern 2010 nach ausgewählten Wirtschaftszweigen | 20 |
| 5.1 Abwasserableitung in der nichtöffentlichen Abwasserentsorgung in Bayern 2010 nach ausgewählten Wirtschaftszweigen | 22 |
| 5.2 Abwasserableitung in der nichtöffentlichen Abwasserentsorgung in Bayern 2010 nach kreisfreien Städten und Landkreisen | 24 |
| 6. Abwasserbehandlungsanlagen in der nichtöffentlichen Abwasserentsorgung in Bayern 2010 nach ausgewählten Wirtschaftszweigen | 26 |

Inhaltsverzeichnis

| | Seite |
|---|-------|
| 7. Ableitung des behandelten Abwassers in der nichtöffentlichen Abwasserentsorgung in Bayern 2010 nach ausgewählten Wirtschaftszweigen | 27 |
| 8. Klärschlammbehandlung und -verbleib in der nichtöffentlichen Abwasserentsorgung in Bayern 2010 nach ausgewählten Wirtschaftszweigen | 28 |
| 9. Klärschlammbehandlung und -verbleib in der nichtöffentlichen Abwasserentsorgung in Bayern 2010 nach Regierungsbezirken | 30 |
| 10. Wassergewinnung, -verwendung und Abwasserentsorgung nach Wassereinzugsgebieten in Bayern 2010 | 32 |
| Anhang: | |
| Systematik der Wirtschaftszweige, Ausgabe 2008 (WZ08) | 36 |
| Veröffentlichungsverzeichnis | 39 |

Einführung

Die Erhebung über die nichtöffentliche Wasserversorgung und nichtöffentliche Abwasserentsorgung wurde mit der Neufassung des Umweltstatistikgesetzes im Jahr 2005 ein- und für das Berichtsjahr 2007 zum ersten Mal durchgeführt. Sie umfasst Betriebe, die jährlich mehr als 2 000 m³ Wasser gewinnen oder einen Fremdbezug von jährlich mindestens 10 000 m³ haben oder Abwasser in ein Gewässer bzw. den Untergrund einleiten. Im aktuellen Berichtsjahr 2010 wurden knapp 4000 Betriebe befragt, bei 1630 Betrieben waren eines oder mehrere der oben angeführten Kriterien gegeben. Der Berichtskreis setzt sich zusammen aus Betrieben des Verarbeitenden Gewerbes, des Bergbaus und der Gewinnung von Steinen und Erden, aus Wärmekraftwerken, wasserwirtschaftlich relevanten Betrieben der Landwirtschaft (Beregnungsverbände) sowie Betrieben aller übrigen Wirtschaftsbereiche, sofern bei diesen die oben genannten Kriterien Gewinnung oder Abwassereinleitung zutreffen und sie nicht dem Berichtskreis der öffentlichen Wasserversorgung und Abwasserentsorgung angehören. Die Erhebung ist eine Zusammenfassung der vorher für die Teilbereiche Verarbeitendes Gewerbe, Bergbau und der Gewinnung von Steinen und Erden, Wärmekraftwerke und Landwirtschaft separat mit unterschiedlichem Turnus durchgeführten Erhebungen bei gleichzeitiger Ausweitung des Berichtskreises auf bisher nicht befragte Wirtschaftsbereiche wie Dienstleistung oder Entsorgungswirtschaft. Der Teilbereich Landwirtschaft wurde unter Abwägung des Informationsgewinns für die Erhebung und der Entlastung der Auskunftspflichtigen nicht mehr in dem Umfang befragt, wie im Rahmen der vormals separat durchgeführten Erhebung über die Wasserversorgung und Abwasserbeseitigung in der Landwirtschaft.

Die Erhebung dient dem Überblick über die Gesamtsituation der gewerblichen Wasserversorgung und Abwasserentsorgung und liefert Daten über Gewinnung, Bezug und Nutzung, Herkunft, Behandlung und Verbleib des Wassers sowie Menge und Ableitung des Abwassers.

Die rechtliche Grundlage für diese Erhebung ist das Umweltstatistikgesetz (UStatG) vom 16. August 2005 (BGBl. I S. 2446), zuletzt geändert durch Artikel 7 des Gesetzes vom 11. August 2009 (BGBl. I S. 2723), in Verbindung mit dem Bundesstatistikgesetz (BStatG) vom 22. Januar 1987 (BGBl. I S. 462, 565), zuletzt geändert durch Artikel 3 des Gesetzes vom 7. September 2007 (BGBl. I S. 2246). Der Umfang der Erhebung ist in § 8 UStatG festgelegt.

Begriffe und Definitionen

Das **Wasseraufkommen** setzt sich zusammen aus der Eigengewinnung und dem Fremdbezug aus dem öffentlichen Netz und von anderen Betrieben und Einrichtungen über nichtöffentliche Leitungen.

Als **Grundwasser** gilt das unterirdisch anstehende Wasser, das die Hohlräume der Erdrinde zusammenhängend ausfüllt und nur der Schwere unterliegt, ohne natürlichen Austritt.

Quellwasser ist der örtlich begrenzte natürliche Grundwasseraustritt, auch nach künstlicher Fassung, allerdings ohne Überlaufwasser.

Uferfiltrat ist Wasser, das den Wassergewinnungsanlagen durch das Ufer eines Flusses oder Sees im Untergrund nach Bodenpassage zusickert und sich mit dem anstehenden Grundwasser vermischt; es wird in seiner Beschaffenheit wesentlich von der des Oberflächenwassers bestimmt.

Angereichertes Grundwasser besteht überwiegend aus planmäßig versickertem Oberflächenwasser, echtem Grundwasser und ggf. Uferfiltrat.

Wassernutzung kann als Einfach-, Mehrfach- und Kreislaufnutzung erfolgen. Mehrfachnutzung liegt vor, wenn Wasser nacheinander für verschiedene Zwecke genutzt, Kreislaufnutzung, wenn Wasser laufend umgewälzt und für ein und denselben Zweck genutzt wird.

Kühlwasser ist im Allgemeinen unverschmutztes, durch Gebrauch erwärmtes Abwasser aus Kühlprozessen.

Unter **Direkteinleitung** wird die Abwassermenge verstanden, die unbehandelt oder nach einer Behandlung unmittelbar in ein Oberflächengewässer bzw. in den Untergrund eingeleitet wird. Als **Indirekteinleitung** wird die Abwassermenge angesehen, die unbehandelt oder nach einer Behandlung in die öffentliche Kanalisation bzw. an andere Betriebe abgeleitet wird.

Bei der Behandlung des Abwassers wird primär zwischen mechanischen und biologischen Verfahren unterschieden. In **mechanischen Anlagen** werden etwa durch Rechen, Siebe, Sandfang oder Absetzbecken ungelöste Stoffe aus dem Abwasser entfernt. In **biologischen Anlagen** erfolgt die Entfernung von gelösten Schmutzstoffen, Kolloiden und Schwebstoffen aus dem Abwasser durch aeroben und/oder anaeroben Abbau, Aufbau neuer Zellsubstanz und Adsorption an Bakterienflocken oder biologischen Rasen, z.B. in Belebungs-, Tropfkörperanlagen. Es können sich weitergehende Verfahrensschritte zur Abwasserreinigung anschließen, z.B. Phosphatreduktion, Nitrifikation, Denitrifikation.

Als **Klärschlamm** werden die durch die Behandlungsverfahren aus dem Abwasser abgetrennten, wasserhaltigen Stoffe (ausgenommen Rechen-, Sieb- und Sandfanggut) bezeichnet. Die stoffliche Verwertung des Klärschlammes setzt sich aus den Entsorgungswegen landwirtschaftliche Verwertung, Rekultivierungsmaßnahmen und Kompostierung zusammen. Die Thermische Entsorgung von Klärschlamm gewinnt zunehmend an Bedeutung, während die Entsorgung in Deponien auf Grund verschärfter Bestimmungen zurückgegangen ist.

Unter **Klärschlammstabilisation** versteht man Behandlungsverfahren zur weitgehenden Verringerung von geruchsbildenden Inhaltsstoffen und der organischen Schlammfeststoffe. Erwünschte Nebenziele sind die leichtere Reduktion des Wassergehalts und die Verminderung der Krankheitserreger. Es wird unterschieden zwischen **aerob** (unter Sauerstoffzufuhr) und **anaerob** (unter Sauerstoffausschluss, Faulschlamm) stabilisiertem Schlamm.

Ergebnisse

In den Wirtschaftsbereichen Verarbeitendes Gewerbe, Bergbau und Gewinnung von Steinen und Erden sowie Wärmekraftwerke wurden aus früheren Statistischen Berichten bekannte Zeitreihentabellen im Rahmen des Möglichen weitergeführt.

Die Tabellen mit regionaler Untergliederung, in denen die Werte aller Wirtschaftsbereiche zusammengefasst dargestellt werden, sollten unter dem Aspekt betrachtet werden, dass der Wirtschaftsbereich Wärmekraftwerke wegen der dort gehandhabten Wassermengen alle anderen Wirtschaftsbereiche überlagert.

So wurde von den 1 317 im Jahr 2010 befragten Betrieben des Verarbeitenden Gewerbes ein Gesamtwasseraufkommen von rund 865 Millionen m³ gemeldet. Bei den 30 befragten Wärmekraftwerken war mit gut 2 921 Millionen m³ mehr als das dreifache Wasseraufkommen zu verzeichnen.

Viele Tabellen des vorliegenden Berichtes sind so nach Wirtschaftszweigen aufgegliedert, dass eine differenzierte Betrachtung für einzelne Teilbereiche problemlos möglich ist.

Das Gesamtwasseraufkommen über alle Wirtschaftsbereiche lag im Jahr 2010 bei gut 3 849 Millionen m³, darunter gut 3 339 Millionen m³ (86,8%) Eigengewinnung aus Oberflächengewässern und gut 262 Millionen m³ (6,8%) Eigengewinnung aus Grundwasser.

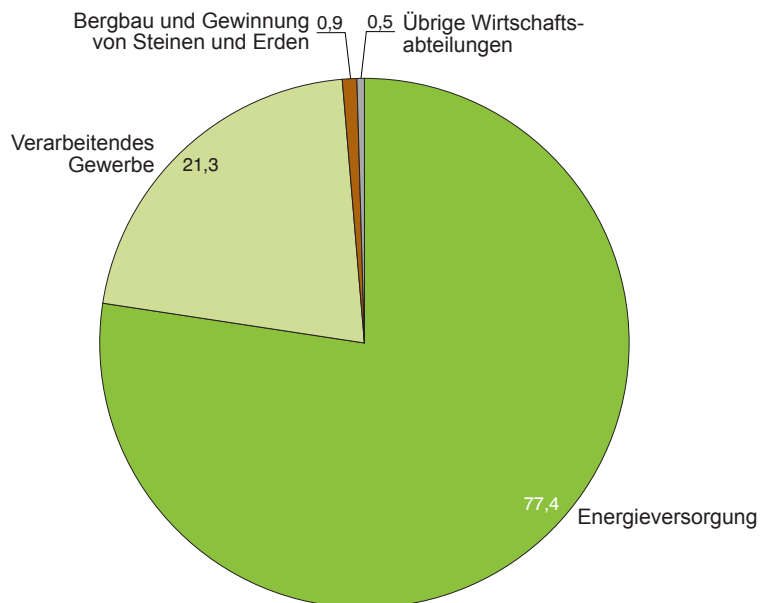
Bei der letztlich in den Betrieben eingesetzten Frischwassermenge von gut 3 706 Millionen m³ wurden 3 467 Millionen m³ (93,5%) zur Kühlung verwendet. Darunter entfielen mit gut 3 230 Millionen m³ (87,1%) auf die Einfachnutzung, für Belegschaftszwecke wurden nur knapp 11,1 Millionen m³ (0,3%) verwendet. Rund 211 Millionen m³ (5,7%) wurden für Produktions- und sonstige Zwecke eingesetzt, knapp 13,1 Millionen m³ (0,4%) gingen in die Produkte ein.

Von den rund 3 598 Millionen m³ ein- und weitergeleiteten Abwassermengen wurden gut 3 323 Millionen m³ (92,3%) direkt und ohne vorherige Behandlung in betriebseigenen Abwasserbehandlungsanlagen in ein Oberflächengewässer oder den Untergrund eingeleitet, darunter Kühlwasser mit rund 3 284 Millionen m³ (91,3%). Gut 130 Millionen m³ (3,6%) wurden zunächst in betriebseigenen Abwasserbehandlungsanlagen behandelt, gut 37 Millionen m³ (1,0%) gingen ohne Vorbehandlung in betriebseigenen Abwasserbehandlungsanlagen in die öffentliche Kanalisation bzw. in öffentliche Abwasserbehandlungsanlagen. Gut 108 Millionen m³ (3,0%) wurden zunächst an andere Betriebe weitergeleitet.

Bei 239 der insgesamt 375 gemeldeten betriebseigenen chemischen und chemisch/physikalischen Abwasserbehandlungsanlagen fielen im Jahr 2010 insgesamt rund 112 000 Tonnen TM (Trockenmasse) Klärschlamm an, darunter wurden rund 16 000 Tonnen TM (14,3%) als gefährlicher Abfall entsorgt. Von knapp 87 000 Tonnen des in biologischen Abwasserbehandlungsanlagen angefallenen Klärschlammes wurden knapp 54 000 Tonnen (61,6%) stofflich verwertet, gut 33 000 Tonnen (38,4%) gingen in die thermische Entsorgung.

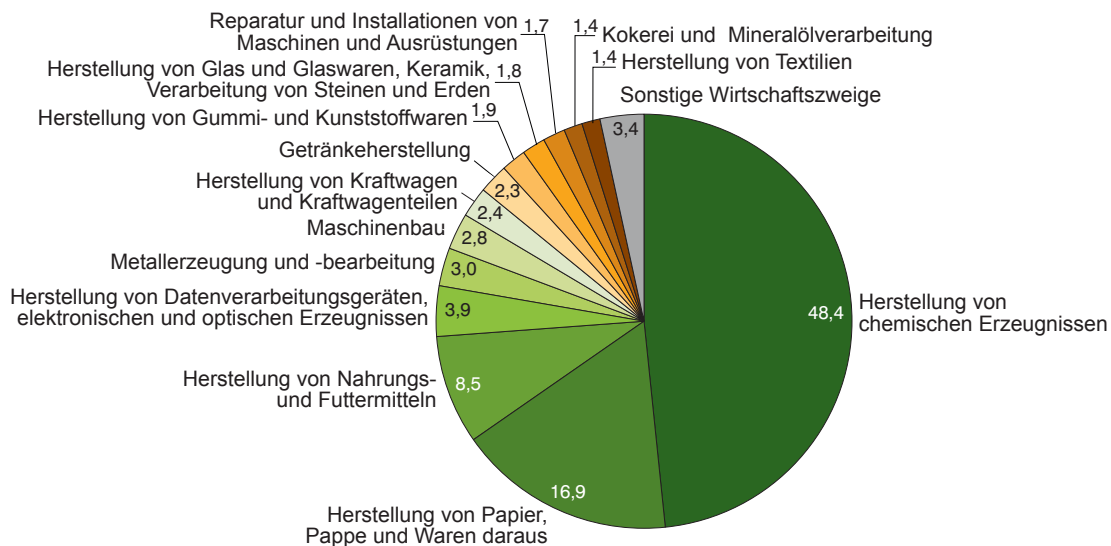
Nichtöffentliche Wasserversorgung in Bayern 2010
Eingesetztes Frischwasser nach Wirtschaftsabteilungen in Prozent

Insgesamt: 3 706 Millionen m³



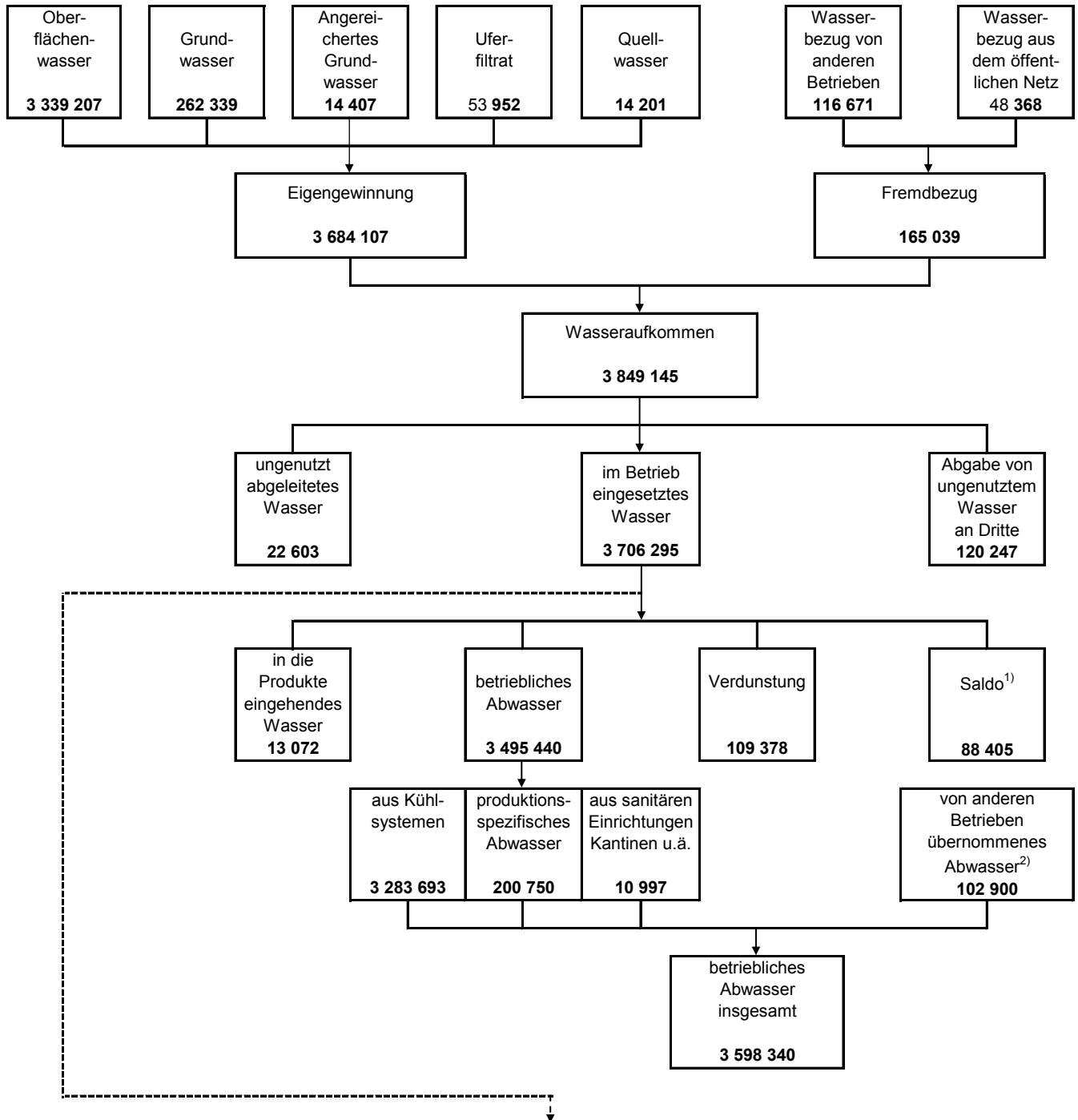
In Betrieben des Verarbeitenden Gewerbes eingesetztes Frischwasser nach Wirtschaftszweigen in Prozent

Insgesamt: 788 Millionen m³



Struktur der nichtöffentlichen Wasserversorgung in Bayern 2010

Wasseraufkommen und Verwendung (in 1 000 m³)

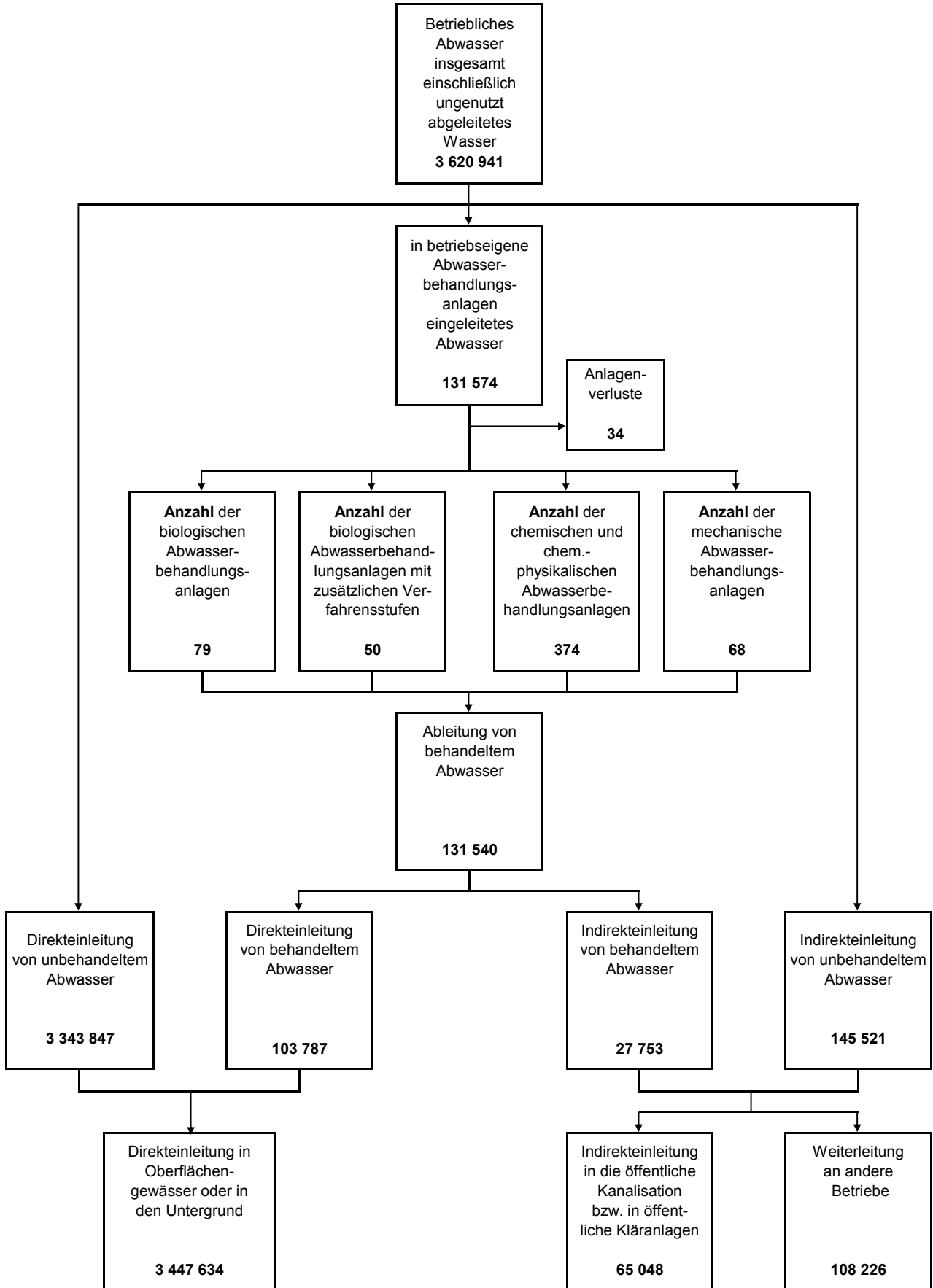


| Wasser- nutzung \ Wasser- einsatz | Wasser- einsatz insgesamt | davon | | | | |
|---|---------------------------------|------------------|--|----------------------------------|--|--|
| | | zur Kühlung | für produk- tionsspe- zifische Zwecke | für Beleg- schafts- zwecke | in die Produkte ein- gehendes Wasser | zur Bereg- nung oder Bewässerung |
| einmalige Nutzung | 3 411 102 | 3 230 026 | 152 833 | 11 075 | 13 072 | 4 096 |
| Mehrfachnutzung | 89 897 | 52 533 | 37 364 | – | – | – |
| Kreislaufnutzung | 205 296 | 184 373 | 20 923 | – | – | – |
| Insgesamt | 3 706 295 | 3 466 932 | 211 120 | 11 075 | 13 072 | 4 096 |

¹⁾ Beregnung und Bewässerung, Wasserverluste abzüglich Zugang durch Verunreinigung und Fremdwasser aus der Verarbeitung von Rohstoffen (wird nicht erhoben). - ²⁾ Einschließlich Übernahme von kommunalem Abwasser.

Struktur der nichtöffentlichen Abwasserentsorgung in Bayern 2010

Abwasserableitung (in 1 000 m³)

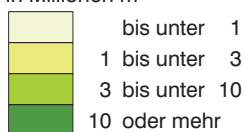


Wasseraufkommen in der nichtöffentlichen Wasserversorgung in den kreisfreien Städten und Landkreisen Bayerns 2010

Wasseraufkommen insgesamt: 3 849 Millionen m³



Wasseraufkommen
in Millionen m³



Häufigkeit

| |
|----|
| 20 |
| 33 |
| 20 |
| 23 |

**1.1 Wasseraufkommen bei Betrieben des Verarbeitenden Gewerbes sowie des Bergbaus
und der Gewinnung von Steinen und Erden in Bayern 1977 bis 2010**

| Jahr ¹⁾ | Betriebe ¹⁾ | Wasserauf- kommen | Eigengewinnung | | | Fremdbezug aus dem öffentlichen Netz oder von anderen Betrieben |
|-------------------------|------------------------|----------------------|----------------|---|-------------------------------------|--|
| | | | zusammen | davon | | |
| | | | | Grundwasser, Uferfiltrat, angereichertes Grundwasser, Quellwasser | aus ober- irdischen Gewässern | |
| Anzahl | 1 000 m ³ | | | | | |
| 1977 | 10 636 | 1 253 311 | 1 080 520 | 450 178 | 630 342 | 172 791 |
| 1979 | 10 044 | 1 173 497 | 1 018 343 | 438 613 | 579 730 | 155 154 |
| 1981 | 9 914 | 1 153 489 | 989 472 | 422 416 | 567 056 | 164 017 |
| 1983 | 9 464 | 1 126 582 | 966 544 | 400 715 | 565 829 | 160 039 |
| 1987 | 9 245 | 1 122 700 | 947 325 | 387 390 | 559 935 | 175 376 |
| 1991 | 9 730 | 1 116 243 | 949 868 | 348 733 | 601 135 | 166 375 |
| 1995 | 2 625 | 991 594 | 841 248 | 304 283 | 536 965 | 150 346 |
| 1998 | 2 048 | 1 005 366 | 879 911 | 324 577 | 555 334 | 125 455 |
| 2001 | 1 758 | 998 777 | 842 588 | 338 716 | 503 872 | 156 190 |
| 2004 | 1 619 | 1 043 891 | 820 092 | 335 880 | 484 213 | 223 798 |
| 2007 | 1 486 | 991 111 | 794 677 | 378 747 | 415 930 | 196 434 |
| 2010 | 1 530 | 911 099 | 754 422 | 302 131 | 452 291 | 156 677 |
| Messzahlen (1977 ± 100) | | | | | | |
| 1979 | 94,4 | 93,6 | 94,2 | 97,4 | 92,0 | 89,8 |
| 1981 | 93,2 | 92,0 | 91,6 | 93,8 | 90,0 | 94,9 |
| 1983 | 89,0 | 89,9 | 89,5 | 89,0 | 89,8 | 92,6 |
| 1987 | 86,9 | 89,6 | 87,7 | 86,1 | 88,8 | 101,5 |
| 1991 | 91,5 | 89,1 | 87,9 | 77,5 | 95,4 | 96,3 |
| 1995 | 24,7 | 79,1 | 77,9 | 67,6 | 85,2 | 87,0 |
| 1998 | 19,3 | 80,2 | 81,4 | 72,1 | 88,1 | 72,6 |
| 2001 | 16,5 | 79,7 | 78,0 | 75,2 | 79,9 | 90,4 |
| 2004 | 15,2 | 83,3 | 75,9 | 74,6 | 76,8 | 129,5 |
| 2007 | 14,0 | 79,1 | 73,5 | 84,1 | 66,0 | 113,7 |
| 2010 | 14,4 | 72,7 | 69,8 | 67,1 | 71,8 | 90,7 |

¹⁾ Beim Vergleich der Zeitreihen ist zu berücksichtigen, dass ein Teil der Veränderungen auf Wechsel der WZ-Systematik zurückzuführen sind.

**1.2 Abwasserentsorgung bei Betrieben des Verarbeitenden Gewerbes sowie des Bergbaus
und der Gewinnung von Steinen und Erden in Bayern 1977 bis 2010**

| Jahr ³⁾ | Betriebe ³⁾ | Ableitung des Abwassers ¹⁾ | | | | |
|-------------------------|------------------------|---------------------------------------|-----------|---|------------------------|-----------|
| | | in die öffentliche Kanalisation | | in ein Oberflächengewässer oder den Untergrund | | |
| | | unbehandelt | behandelt | unbehandelt | | behandelt |
| | | | | zusammen | darunter Kühlwasser | |
| Anzahl | 1 000 m ³ | | | | | |
| 1977 | 10 636 | 136 793 | 28 822 | 750 201 | • | 148 185 |
| 1979 | 10 044 | 139 360 | 29 471 | 729 304 | • | 145 537 |
| 1981 | 9 914 | 124 353 | 22 186 | 696 915 | • | 160 080 |
| 1983 | 9 464 | 108 854 | 30 529 | 700 885 | • | 155 162 |
| 1987 | 9 245 | 102 340 | 46 016 | 698 451 | 627 187 | 119 227 |
| 1991 | 9 730 | 100 413 | 37 989 | 710 370 | 599 201 | 106 626 |
| 1995 | 2 625 | 61 839 | 36 577 | 681 911 | 556 244 | 88 373 |
| 1998 | 2 048 | 47 731 | 39 326 | 634 386 | 536 527 | 89 129 |
| 2001 | 1 758 | 47 034 | 35 587 | 605 919 | 453 993 | 92 751 |
| 2004 | 1 619 | 37 029 | 24 609 | 620 413 | 439 261 | 90 942 |
| 2007 | 1 476 | 36 949 | 23 460 | 623 661 | 500 978 | 91 707 |
| 2010 | 1 513 | 32 510 | 27 147 | 564 337 | 485 441 | 99 760 |
| Messzahlen (1977 ± 100) | | | | | | |
| 1979 | 94,4 | 101,9 | 102,3 | 97,2 | • | 98,2 |
| 1981 | 93,2 | 90,9 | 77,0 | 95,6 | • | 108,0 |
| 1983 | 89,0 | 79,6 | 105,9 | 100,6 | • | 104,7 |
| 1987 | 86,9 | 74,8 | 159,7 | 99,7 | 100,0 | 80,5 |
| 1991 | 91,5 | 73,4 | 131,8 | 101,7 | 95,5 ²⁾ | 72,0 |
| 1995 | 24,7 | 45,2 | 126,9 | 96,0 | 88,7 | 59,6 |
| 1998 | 19,3 | 34,9 | 136,4 | 93,0 | 85,5 | 60,1 |
| 2001 | 16,5 | 34,4 | 123,5 | 95,5 | 72,4 | 62,6 |
| 2004 | 15,2 | 27,1 | 85,4 | 102,4 | 70,0 | 61,4 |
| 2007 | 13,9 | 27,0 | 81,4 | 83,1 | 79,9 | 61,9 |
| 2010 | 14,2 | 23,8 | 94,2 | 75,2 | 77,4 | 67,3 |

¹⁾ Berichtskreisbildung im Gesamtzeitraum mehrfach modifiziert. - ²⁾ Ab 1991: 1987 ± 100.

³⁾ Beim Vergleich der Zeitreihen ist zu berücksichtigen, dass ein Teil der Veränderungen auf Wechsel der WZ-Systematik zurückzuführen sind.

1.3 Wasserversorgung und Abwasserentsorgung bei Wärmekraftwerken für die öffentliche Versorgung in Bayern 1987 bis 2010

Wasseraufkommen und -verwendung 1987 bis 2010

| Merkmal | 1987 | 1991 | 1995 | 1998 | 2001 | 2004 | 2007 ¹⁾ | 2010 ¹⁾ |
|--|-----------------|----------------|-----------------|--------------------|------------------|------------------|--------------------|--------------------|
| Anzahl | | | | | | | | |
| Öffentliche Wärmekraftwerke..... | 33 | 36 | 36 | 63 ¹⁾²⁾ | 48 ²⁾ | 43 ²⁾ | 39 | 30 |
| Aufkommen (in Mill. m³) | | | | | | | | |
| Wasseraufkommen insgesamt..... | 3 280,6 | 3 406,3 | 2 984,7 | 2 835,2 | 2 602,8 | 2 443,9 | 2 603,6 | 2 921,2 |
| dav. Eigengewinnung..... | 3 277,4 | 3 402,6 | 2 981,7 | 2 832,5 | 2 600,0 | 2 441,2 | 2 595,4 | 2 917,0 |
| dav. Oberflächenwasser..... | 3 273,0 | 3 397,9 | 2 978,3 | 2 829,3 | 2 597,3 | 2 437,6 | 2 585,4 | 2 881,4 |
| Grundwasser, Quellwasser, Uferfiltrat..... | 4,5 | 4,7 | 3,4 | 3,2 | 2,7 | 3,7 | 10,5 | 35,6 |
| Fremdbezug..... | 3,2 | 3,7 | 3,0 | 2,7 | 2,8 | 2,6 | 8,2 | 4,2 |
| Verwendung (in Mill. m³) | | | | | | | | |
| Im Betrieb eingesetzt insgesamt | 3 280,2 | 3 405,4 | 2 983,7 | 2 834,3 | 2 602,0 | 2 443,3 | 2 602,8 | 2 868,9 |
| dav. zur Einfachnutzung..... | 2 843,4 | 2 993,1 | 2 564,2 | 2 446,1 | 2 462,1 | 2 316,1 | 2 446,9 | 2 702,7 |
| Mehrfachnutzung..... | 396,2 | 283,4 | 312,4 | 284,3 | 23,7 | 2,9 | 3,0 | 5,4 |
| als Zusatzwasser für Kreislaufsysteme..... | 40,7 | 128,8 | 107,1 | 103,9 | 116,1 | 124,3 | 152,9 | 160,8 |
| Ungenutzt abgeleitet..... | 0,4 | 1,0 | 1,0 | 0,9 | 0,8 | 0,6 | 0,8 | 52,4 |
| Wassernutzung insgesamt³⁾..... | 7 439,7 | 9 397,6 | 10 103,1 | 10 287,5 | 10 018,5 | 9 524,7 | • ⁵⁾ | • ⁵⁾ |
| dav. als Kühlwasser | 6 688,1 | 8 716,2 | 8 642,4 | 8 737,7 | 8 847,6 | 8 340,7 | • ⁵⁾ | • ⁵⁾ |
| dar. im Kreislauf für Stromerz.anlagen..... | 3 461,3 | 5 481,7 | 5 807,6 | 5 980,9 | 6 358,4 | 5 981,4 | • ⁵⁾ | • ⁵⁾ |
| Kesselspeisewasser..... | 327,7 | 116,8 | 255,6 | 416,6 | 303,5 | 291,6 | • ⁵⁾ | • ⁵⁾ |
| für Primärkreislauf..... | • ⁴⁾ | 221,3 | 840,0 | • ⁴⁾ | • ⁴⁾ | • ⁴⁾ | • ⁵⁾ | • ⁵⁾ |
| sonstige Zwecke..... | 423,8 | 343,4 | 365,1 | 1 133,2 | 867,4 | 892,3 | • ⁵⁾ | • ⁵⁾ |

¹⁾ Gegenüber den Vorerhebungen zusätzlich Blockheizkraftwerke mit einer Energieerzeugung von mindestens 1MWh und anteilmäßig niedrigem Wasseraufkommen. - ²⁾ 1998 bis 2004 nur Betriebe mit Wasseraufkommen größer als 1 000 m³. - ³⁾ Mehrfach und im Kreislauf genutztes Wasser wurde entsprechend der Zahl der Nutzungen mehrfach gezählt. - ⁴⁾ In Wassernutzung für sonstige Zwecke enthalten. ⁵⁾ Ab 2007 nicht mehr erhoben.

Abwasserentsorgung 1987 bis 2010

| Merkmal | 1987 | 1991 | 1995 | 1998 | 2001 | 2004 | 2007 ¹⁾ | 2010 ¹⁾ |
|--|----------------------|----------------|----------------|----------------|----------------|----------------|--------------------|--------------------|
| | Mill. m ³ | | | | | | | |
| Ableitung des eingesetzten Wassers insgesamt..... | 3 214,9 | 3 301,2 | 2 888,1 | 2 715,6 | 2 481,6 | 2 290,1 | 2 447,5 | 2 754,2 |
| dav. Direkteinleitung..... | 3 212,4 | 3 296,7 | 2 884,9 | 2 713,6 | 2 479,5 | 2 288,6 | 2 444,6 | 2 746,7 |
| dar. Kühlwasser ohne Rückkühlen..... | 3 064,6 | 2 837,6 | 2 675,5 | 2 500,9 | 2 279,4 | 2 111,5 | 2 423,6 | 2 694,1 |
| Indirekteinleitung ¹⁾ | 2,5 | 4,4 | 3,2 | 2,0 | 2,1 | 1,5 | 3,0 | 7,5 |
| Verdampfung und sonstige Verluste..... | 65,4 | 104,2 | 95,7 | 118,7 | 120,3 | 153,3 | 155,3 | 114,7 |

¹⁾ Soweit im Rahmen der Erhebung ab 2007 für die Wärmekraftwerke separat darstellbar. - ¹⁾ Siehe Definition Seite 3.

**2. Wasseraufkommen und Wassernutzung in der nichtöffentlichen Wasserversorgung
in Bayern 2010 nach Größenklassen des Wasseraufkommens**

| Eigengewinnung Fremdbezug Wasseraufkommen | Wasser- menge | Wassermenge bei Betrieben mit einem Wasseraufkommen von ... | | | | | | | |
|--|------------------|---|---------------|---------------|----------------|---------------|----------------|----------------|---------------------------|
| | | unter 100 000 | 100 000 | 500 000 | 1 Millionen | 3 Millionen | 5 Millionen | 20 Millionen | 100 Millionen und mehr |
| | | | bis unter | | | | | | |
| | | | 500 000 | 1 Millionen | 3 Millionen | 5 Millionen | 20 Millionen | 100 Millionen | |
| 1 000 m ³ | | | | | | | | | |
| Eigengewinnung | 3 684 107 | 17 977 | 59 385 | 42 491 | 91 729 | 57 115 | 172 137 | 313 962 | 2 929 311 |
| davon aus | | | | | | | | | |
| oberirdischen Gewässern ¹⁾ | 3 339 207 | 2 798 | 11 902 | 14 864 | 27 417 | 25 625 | 73 550 | 254 546 | 2 928 506 |
| Grundwasser | 262 339 | 12 600 | 42 214 | 24 585 | 54 480 | 25 648 | 63 320 | 38 726 | 766 |
| angereichertem Grundwasser | 14 407 | 543 | 947 | 1 186 | – | – | 11 694 | – | 38 |
| Uferfiltrat | 53 952 | 436 | 795 | 372 | 6 551 | 5 843 | 19 287 | 20 668 | – |
| Quellwasser | 14 201 | 1 601 | 3 526 | 1 484 | 3 282 | – | 4 286 | 22 | – |
| Fremdbezug | 165 039 | 16 320 | 24 276 | 9 231 | 11 166 | 19 739 | 82 173 | 549 | 1 584 |
| davon | | | | | | | | | |
| aus dem öffentlichen Netz | 48 368 | 15 429 | 19 894 | 7 310 | 2 840 | 380 | 765 | 166 | 1 584 |
| von anderen Betrieben und Einrichtungen ²⁾ | 116 671 | 891 | 4 382 | 1 922 | 8 325 | 19 360 | 81 408 | 383 | – |
| Wasseraufkommen insgesamt³⁾ | 3 849 145 | 34 297 | 83 661 | 51 722 | 102 895 | 76 855 | 254 310 | 314 511 | 2 930 894 |
| davon | | | | | | | | | |
| im Betrieb eingesetzt | 3 706 295 | 32 723 | 78 424 | 49 943 | 86 513 | 66 967 | 224 423 | 267 848 | 2 899 454 |
| davon zur | | | | | | | | | |
| Einfachnutzung | 3 411 102 | 24 617 | 62 258 | 43 359 | 66 803 | 46 279 | 200 301 | 163 992 | 2 803 492 |
| Mehrfachnutzung | 89 897 | 2 500 | 6 803 | 3 953 | 8 557 | 17 916 | 16 710 | 10 022 | 23 437 |
| Kreislaufnutzung | 205 296 | 5 607 | 9 362 | 2 631 | 11 154 | 2 772 | 7 412 | 93 833 | 72 525 |
| ungenutzt abgeleitet ⁴⁾ | 22 603 | 1 256 | 4 314 | 1 055 | 12 058 | 3 880 | 9 | 30 | 1 |
| darunter in eine betriebseigene | | | | | | | | | |
| Abwasserbehandlungsanlage | 1 344 | 77 | 404 | – | 411 | 443 | 9 | – | – |
| ungenutzt an Dritte weitergeleitet | 120 247 | 318 | 924 | 724 | 4 324 | 6 008 | 29 879 | 46 633 | 31 439 |
| Wassereinsatz insgesamt | 3 706 295 | 32 724 | 78 423 | 49 943 | 86 514 | 66 967 | 224 423 | 267 847 | 2 899 454 |
| darunter Einfachnutzung | | | | | | | | | |
| als Belegschaftswasser | 11 075 | 3 539 | 2 718 | 1 751 | 1 115 | 246 | 948 | 233 | 525 |
| zur Beregnung oder Bewässerung | 4 096 | 991 | 854 | 497 | 1 546 | 162 | 46 | – | – |
| als Kühlwasser | 3 230 026 | 4 323 | 20 535 | 20 593 | 37 438 | 30 824 | 165 717 | 153 887 | 2 796 708 |
| für produktionspezifische Zwecke | 152 833 | 12 337 | 33 206 | 18 803 | 25 233 | 14 959 | 32 968 | 9 167 | 6 159 |
| in die Produkte eingehendes Wasser | 13 072 | 3 425 | 4 947 | 1 716 | 1 470 | 87 | 622 | 706 | 100 |
| darunter Mehrfachnutzung | | | | | | | | | |
| als Kühlwasser | 52 533 | 395 | 1 614 | 1 277 | 2 546 | 5 753 | 11 164 | 6 430 | 23 354 |
| für produktionspezifische Zwecke | 37 364 | 2 106 | 5 188 | 2 676 | 6 011 | 12 163 | 5 546 | 3 591 | 84 |
| darunter Kreislaufnutzung | | | | | | | | | |
| als Kühlwasser | 184 373 | 2 045 | 4 520 | 2 234 | 7 837 | 2 645 | 4 085 | 89 646 | 71 361 |
| für produktionspezifische Zwecke | 20 923 | 3 561 | 4 842 | 397 | 3 316 | 126 | 3 327 | 4 188 | 1 164 |
| Erfasste Betriebe (Anzahl) | 1 630 | 1 061 | 374 | 74 | 61 | 19 | 25 | 8 | 8 |

¹⁾ Fluss-, See- bzw. Talsperrenwasser. - ²⁾ Über nichtöffentliche Leitungen. - ³⁾ Enthält Mehrfachzählungen, da ggf. der Fremdbezug von anderen Betrieben bereits bei diesen als Wassergewinnung erfasst wird. - ⁴⁾ Einschließlich Ableitung ungenutzten Wassers in betriebseigene Abwasserbehandlungsanlagen.

3.1 Wasseraufkommen in der nichtöffentlichen Wasserversorgung

| WZ 08 ¹⁾ | ausgewählte Wirtschaftszweige | Betriebe insgesamt | hiervon mit | |
|------------------------|--|-----------------------|---------------------|-----------------|
| | | | Eigen- gewinnung | Fremd- bezug |
| Anzahl | | | | |
| B | Bergbau und Gewinnung von Steinen und Erden | 213 | 211 | 97 |
| 08.1 | Gewinnung v. Natursteinen, Kies, Sand und Kaolin | 207 | 206 | 91 |
| 08.9 | Sonstiger Bergbau, Gewinnung von Steinen und Erden | 6 | 5 | 6 |
| C | Verarbeitendes Gewerbe | 1 317 | 833 | 1 177 |
| 10 | Herstellung von Nahrungs-/Futtermitteln | 254 | 105 | 233 |
| 10.5 | dar. Milchverarbeitung | 70 | 43 | 59 |
| 10.8 | Herstellung von sonstigen Nahrungsmitteln | 44 | 27 | 41 |
| 11 | Getränkeherstellung | 155 | 125 | 111 |
| 13 | Herstellung von Textilien | 36 | 25 | 34 |
| 14 | Herstellung von Bekleidung | 5 | 1 | 5 |
| 15 | Herstellung von Leder, Lederwaren und Schuhen | 5 | 5 | 5 |
| 16 | Herstellung von Holz-, Flecht-, Korb- und Korkwaren | 15 | 11 | 15 |
| 17 | Herstellung von Papier, Pappe und Waren daraus | 42 | 31 | 37 |
| 17.1 | dar. Herst. von Holz- und Zellstoff, Papier, Karton und Pappe | 25 | 23 | 20 |
| 17.2 | Herstellung von Waren aus Papier, Karton und Pappe | 17 | 8 | 17 |
| 18 | Herstellung von Druckerzeugnissen; Vervielfältigung von Ton- und Datenträgern | 16 | 7 | 16 |
| 19 | Kokerei und Mineralölverarbeitung | 4 | 4 | 4 |
| 20 | Herstellung von chemischen Erzeugnissen | 88 | 40 | 84 |
| 20.1 | dar. Herst. von chemischen Grundstoffen, Düngemitteln u. Stickstoffverbindungen | 44 | 21 | 40 |
| 20.4 | Herstellung Seifen, Wasch-, Reinigungs- und Körperpflegemitteln | 12 | 2 | 12 |
| 20.5 | Herstellung von sonstigen chemischen Erzeugnissen | 13 | 9 | 13 |
| 20.6 | Herstellung von Chemiefasern | 9 | 3 | 9 |
| 21 | Herstellung von pharmazeutischen Erzeugnissen | 14 | 2 | 14 |
| 22 | Herstellung von Gummi- und Kunststoffwaren | 84 | 58 | 81 |
| 23 | Herstellung von Glas und Glaswaren, Keramik, Verarbeitung von Steinen und Erden | 220 | 197 | 171 |
| 24 | Metallerzeugung und -bearbeitung | 49 | 34 | 46 |
| 25 | Herstellung von Metallerzeugnissen | 63 | 38 | 62 |
| 26 | Herstellung von Datenverarbeitungsgeräten, elektronischen u. optischen Erzeugnissen | 40 | 19 | 40 |
| 26.1 | dar. Herstellung von elektronischen Bauelementen und Leiterplatten | 14 | 4 | 14 |
| 26.5 | Herst. von Mess-, Kontroll-, Navigationsinstrumenten; Uhren | 9 | 6 | 9 |
| 27 | Herstellung von elektrischen Ausrüstungen | 51 | 29 | 49 |
| 28 | Maschinenbau | 83 | 53 | 79 |
| 29 | Herstellung von Kraftwagen und Kraftwagenteilen | 38 | 19 | 37 |
| 29.1 | dar. Herstellung von Kraftwagen und Kraftwagenmotoren | 9 | 7 | 9 |
| 29.3 | Herstellung von Teilen und Zubehör für Kraftwagen | 27 | 12 | 26 |
| 30 | Sonstiger Fahrzeugbau | 12 | 7 | 12 |
| 31 | Herstellung von Möbeln | 11 | 7 | 10 |
| 32 | Herstellung von sonstigen Waren | 16 | 9 | 16 |
| 33 | Reparatur und Installationen von Maschinen und Ausrüstungen | 14 | 6 | 14 |
| D | Energieversorgung | 30 | 23 | 24 |
| 35.1 | Elektrizitätsversorgung | 25 | 20 | 19 |
| 35.3 | Wärme- und Kälteversorgung | 5 | 3 | 5 |
| E | Wasserversorgung; Abwasser- und Abfallentsorgung | 15 | 9 | 14 |
| H | Verkehr und Lagerei | 3 | 1 | 3 |
| L | Grundstücks- und Wohnungswesen | 4 | 3 | 4 |
| R | Kunst, Unterhaltung und Erholung | 9 | 6 | 9 |
| A/S | Erbringung von sonstigen öffentlichen und persönlichen Dienstleistungen einschl. Beregnungsverbänden für die Landwirtschaft | 33 | 29 | 19 |
| Insgesamt | | 1 630 | 1 120 | 1 353 |

¹⁾ Klassifikation der Wirtschaftszweige (Ausgabe 2008). - ²⁾ Enthält Mehrfachzählungen, da ggf. der Fremdbezug von anderen Betrieben bereits bei diesen

in Bayern 2010 nach ausgewählten Wirtschaftszweigen

| Wasseraufkommen insgesamt ²⁾ | davon | | | | | WZ 08 ¹⁾ |
|--|------------------|----------------|----------------------------|--|----------------|------------------------|
| | Eigengewinnung | | | | Fremdbezug | |
| | zusammen | davon aus | | | | |
| | | Grundwasser | oberirdischen Gewässern | Quellwasser, Uferfiltrat, angereichertem Grundwasser | | |
| 1 000 m ³ | | | | | | |
| 45 615 | 45 106 | 22 821 | 18 449 | 3 836 | 509 | B |
| 40 433 | 39 975 | 20 281 | • | • | 458 | 08.1 |
| 5 181 | 5 130 | 2 540 | • | • | 51 | 08.9 |
| 865 484 | 709 316 | 220 350 | 433 842 | 55 124 | 156 168 | C |
| 71 301 | 53 030 | 25 702 | 18 337 | 8 991 | 18 271 | 10 |
| 27 489 | 17 482 | 13 667 | 3 100 | 715 | 10 007 | 10.5 |
| 22 960 | 21 346 | 7 295 | 13 851 | 200 | 1 614 | 10.8 |
| 18 724 | 13 528 | 10 065 | – | 3 463 | 5 195 | 11 |
| 11 173 | 3 081 | 2 218 | 690 | 174 | 8 092 | 13 |
| 142 | • | • | – | – | • | 14 |
| 1 997 | 1 902 | • | 1 464 | • | 96 | 15 |
| 1 461 | 1 051 | • | • | 624 | 410 | 16 |
| 136 498 | 134 761 | 12 171 | 113 733 | 8 857 | 1 738 | 17 |
| 133 491 | 131 955 | 9 389 | • | • | 1 536 | 17.1 |
| 3 008 | 2 806 | 2 782 | • | • | 202 | 17.2 |
| 3 439 | 3 036 | 3 036 | – | – | 402 | 18 |
| 12 903 | 12 682 | 7 739 | • | • | 221 | 19 |
| 423 911 | 323 763 | 62 240 | 257 374 | 4 149 | 100 147 | 20 |
| 343 307 | 299 380 | 47 547 | • | • | 43 926 | 20.1 |
| 22 944 | • | • | – | – | • | 20.4 |
| 20 066 | 765 | 549 | • | • | 19 301 | 20.5 |
| 36 937 | 23 072 | • | • | – | 13 865 | 20.6 |
| 1 599 | • | • | – | – | • | 21 |
| 15 354 | 10 894 | 8 329 | 2 169 | 396 | 4 460 | 22 |
| 15 277 | 13 217 | 8 121 | 4 455 | 642 | 2 060 | 23 |
| 26 185 | 24 959 | 13 370 | 6 969 | 4 619 | 1 227 | 24 |
| 6 103 | 5 125 | 4 236 | • | • | 978 | 25 |
| 31 163 | 29 422 | 22 677 | – | • | 1 741 | 26 |
| 25 814 | 24 678 | • | – | • | 1 135 | 26.1 |
| 2 448 | 2 231 | 2 231 | – | – | 217 | 26.5 |
| 4 498 | 3 020 | 2 728 | 200 | 92 | 1 479 | 27 |
| 23 484 | 21 081 | 9 433 | 10 496 | 1 150 | 2 403 | 28 |
| 18 654 | 15 180 | • | 9 425 | • | 3 474 | 29 |
| 7 549 | 5 099 | • | • | – | 2 450 | 29.1 |
| 11 053 | 10 081 | • | 9 160 | • | 973 | 29.3 |
| 6 801 | 6 400 | • | – | • | 401 | 30 |
| 602 | 428 | • | – | • | 175 | 31 |
| 1 285 | 688 | • | • | 349 | 597 | 32 |
| 32 746 | 31 712 | 14 446 | • | • | 1 034 | 33 |
| 2 921 215 | 2 916 994 | • | 2 881 381 | • | 4 221 | D |
| 2 918 200 | 2 914 057 | • | 2 881 381 | • | 4 143 | 35.1 |
| 3 015 | 2 937 | 2 937 | – | – | 78 | 35.3 |
| 5 786 | 4 930 | 472 | • | • | 856 | E |
| 1 072 | • | • | – | – | • | H |
| 668 | 595 | • | – | • | 73 | L |
| 2 916 | 2 363 | 1 295 | • | • | 553 | R |
| 4 395 | 3 097 | • | • | 1 910 | 1 299 | A/S |
| 3 849 145 | 3 684 107 | 262 339 | 3 339 207 | 82 560 | 165 039 | |

als Wassergewinnung erfasst wird. - ³⁾ Nur soweit über nichtöffentliche Leitungen.

3.2 Wasseraufkommen in der nichtöffentlichen Wasserversorgung

| Regional- schlüssel | Kreisfreie Stadt ———— Landkreis | Betriebe insgesamt | hiervon mit | | Wasser- aufkommen insgesamt ¹⁾ |
|------------------------|---------------------------------------|-----------------------|----------------|------------|---|
| | | | Eigengewinnung | Fremdbezug | |
| | | | Anzahl | | |
| | Kreisfreie Städte | | | | |
| 161 | Ingolstadt, krfr. Stadt | 8 | 8 | 5 | 2 440 |
| 162 | München, krfr. Stadt | 60 | 33 | 58 | 210 513 |
| 163 | Rosenheim, krfr. Stadt | 8 | 7 | 7 | 6 459 |
| | Landkreise | | | | |
| 171 | Altötting | 23 | 12 | 19 | 367 248 |
| 172 | Berchtesgadener Land | 20 | 13 | 17 | 9 118 |
| 173 | Bad Tölz-Wolfratshausen | 21 | 13 | 15 | 1 216 |
| 174 | Dachau | 9 | 8 | 6 | 1 023 |
| 175 | Ebersberg | 13 | 11 | 11 | 2 657 |
| 176 | Eichstätt | 16 | 13 | 15 | 216 907 |
| 177 | Erding | 16 | 14 | 13 | 3 302 |
| 178 | Freising | 24 | 18 | 21 | 239 690 |
| 179 | Fürstenfeldbruck | 12 | 10 | 11 | 1 934 |
| 180 | Garmisch-Partenkirchen | 4 | 4 | 3 | 219 |
| 181 | Landsberg a. Lech | 14 | 11 | 10 | 3 364 |
| 182 | Miesbach | 9 | 6 | 7 | 2 760 |
| 183 | Mühldorf a. Inn | 23 | 12 | 19 | 7 087 |
| 184 | München | 38 | 27 | 30 | 337 261 |
| 185 | Neuburg-Schrobenhausen | 22 | 18 | 18 | 11 624 |
| 186 | Pfaffenhofen a.d. Ilm | 21 | 16 | 14 | 428 478 |
| 187 | Rosenheim | 40 | 31 | 30 | 17 939 |
| 188 | Starnberg | 10 | 8 | 7 | 1 365 |
| 189 | Traunstein | 33 | 19 | 25 | 39 053 |
| 190 | Weilheim-Schongau | 18 | 12 | 14 | 53 555 |
| 1 | Oberbayern | 462 | 324 | 375 | 1 965 212 |
| | Kreisfreie Städte | | | | |
| 261 | Landshut, krfr. Stadt | 12 | 8 | 11 | 1 836 |
| 262 | Passau, krfr. Stadt | 8 | 5 | 6 | 606 |
| 263 | Straubing, krfr. Stadt | 8 | 6 | 8 | 8 321 |
| | Landkreise | | | | |
| 271 | Deggendorf | 28 | 21 | 23 | 13 334 |
| 272 | Freyung-Grafenau | 9 | 9 | 7 | 1 702 |
| 273 | Kelheim | 20 | 14 | 17 | 35 793 |
| 274 | Landshut | 22 | 18 | 18 | 1 198 683 |
| 275 | Passau | 40 | 33 | 25 | 5 413 |
| 276 | Regen | 12 | 7 | 12 | 1 757 |
| 277 | Rottal-Inn | 18 | 13 | 14 | 2 770 |
| 278 | Straubing-Bogen | 16 | 11 | 12 | 1 086 |
| 279 | Dingolfing-Landau | 17 | 13 | 10 | 1 914 |
| 2 | Niederbayern | 210 | 158 | 163 | 1 273 216 |
| | Kreisfreie Städte | | | | |
| 361 | Amberg, krfr. Stadt | 6 | 3 | 5 | 2 464 |
| 362 | Regensburg, krfr. Stadt | 15 | 6 | 14 | 8 628 |
| 363 | Weiden i.d.OPf., krfr. Stadt | 10 | 6 | 9 | 421 |
| | Landkreise | | | | |
| 371 | Amberg-Sulzbach | 12 | 9 | 10 | 6 227 |
| 372 | Cham | 12 | 6 | 12 | 1 397 |
| 373 | Neumarkt i.d. OPf. | 15 | 10 | 13 | 825 |
| 374 | Neustadt a.d. Waldnaab | 12 | 7 | 11 | 1 782 |
| 375 | Regensburg | 8 | 8 | 4 | 2 705 |
| 376 | Schwandorf | 31 | 11 | 28 | 5 016 |
| 377 | Tirschenreuth | 21 | 17 | 18 | 2 645 |
| 3 | Oberpfalz | 142 | 83 | 124 | 32 111 |
| | Kreisfreie Städte | | | | |
| 461 | Bamberg, krfr. Stadt | 14 | 8 | 14 | 1 346 |
| 462 | Bayreuth, krfr. Stadt | 8 | 5 | 8 | 967 |
| 463 | Coburg, krfr. Stadt | 4 | 3 | 4 | 673 |
| 464 | Hof, krfr. Stadt | 6 | 3 | 6 | 208 |

¹⁾ Enthält Mehrfachzählungen, da ggf. der Fremdbezug von anderen Betrieben bereits bei diesen als Wassergewinnung erfasst wird. -

in Bayern 2010 nach kreisfreien Städten und Landkreisen

| davon | | | | | | Regional- schlüssel |
|----------------------|----------------|----------------------------|--|---------------|------------|------------------------|
| Eigengewinnung | | | | | Fremdbezug | |
| zusammen | davon aus | | | | | |
| | Grundwasser | oberirdischen Gewässern | Quellwasser, Uferfiltrat, angereichertem Grundwasser | | | |
| 1 000 m ³ | | | | | | |
| 1 268 | 578 | • | • | 1 171 | 161 | |
| 207 420 | 30 633 | • | • | 3 093 | 162 | |
| 6 018 | • | • | – | 440 | 163 | |
| 301 602 | • | 266 494 | • | 65 647 | 171 | |
| 8 667 | 3 840 | • | • | 451 | 172 | |
| 924 | 528 | • | • | 292 | 173 | |
| 998 | • | – | • | 25 | 174 | |
| 2 507 | • | • | – | 149 | 175 | |
| 216 438 | 1 332 | 212 986 | 2 120 | 468 | 176 | |
| 2 830 | 1 438 | 568 | 824 | 473 | 177 | |
| 237 814 | 21 612 | 216 202 | – | 1 876 | 178 | |
| 1 353 | 1 015 | • | • | 581 | 179 | |
| 205 | • | – | • | 14 | 180 | |
| 3 196 | 3 196 | – | – | 168 | 181 | |
| 2 660 | • | 2 415 | • | 100 | 182 | |
| 5 938 | 3 370 | • | • | 1 149 | 183 | |
| 335 970 | • | 322 119 | • | 1 291 | 184 | |
| 10 998 | • | 7 943 | • | 626 | 185 | |
| 425 505 | 5 492 | 419 057 | 955 | 2 973 | 186 | |
| 12 818 | 4 456 | 3 628 | 4 735 | 5 121 | 187 | |
| 1 136 | • | – | • | 229 | 188 | |
| 33 234 | 29 640 | – | 3 595 | 5 819 | 189 | |
| 52 201 | 2 310 | • | • | 1 353 | 190 | |
| 1 871 702 | 141 479 | 1 689 739 | 40 483 | 93 510 | 1 | |
| 1 388 | 1 388 | – | – | 448 | 261 | |
| 456 | 392 | • | • | 150 | 262 | |
| 8 009 | 112 | – | 7 898 | 311 | 263 | |
| 12 678 | 2 566 | 10 111 | 2 | 656 | 271 | |
| 1 679 | • | 1 515 | • | 24 | 272 | |
| 30 667 | 20 976 | • | • | 5 126 | 273 | |
| 1 198 432 | 854 | • | • | 252 | 274 | |
| 4 723 | 2 892 | 52 | 1 779 | 691 | 275 | |
| 1 472 | • | • | 12 | 286 | 276 | |
| 2 445 | 2 445 | – | – | 325 | 277 | |
| 358 | 175 | 184 | – | 728 | 278 | |
| 1 143 | 1 021 | 109 | 13 | 771 | 279 | |
| 1 263 449 | 32 896 | 1 220 338 | 10 215 | 9 766 | 2 | |
| 1 876 | • | • | – | 589 | 361 | |
| 7 360 | 613 | • | 6 745 | 1 269 | 362 | |
| 147 | 147 | – | – | 274 | 363 | |
| 6 011 | 4 968 | • | • | 216 | 371 | |
| 496 | 398 | • | • | 901 | 372 | |
| 419 | • | • | – | 406 | 373 | |
| 1 496 | • | 1 227 | • | 286 | 374 | |
| 2 609 | 2 410 | • | • | 96 | 375 | |
| 3 169 | 1 252 | 1 533 | 385 | 1 847 | 376 | |
| 2 233 | 293 | 1 756 | 184 | 412 | 377 | |
| 25 815 | 10 647 | 7 578 | 7 591 | 6 296 | 3 | |
| 785 | 785 | – | – | 562 | 461 | |
| 470 | • | – | • | 497 | 462 | |
| 457 | • | • | – | 216 | 463 | |
| 100 | • | • | – | 108 | 464 | |

²⁾ Nur soweit über nichtöffentliche Leitungen.

noch 3.2 Wasseraufkommen in der nichtöffentlichen Wasserversorgung

| Regional- schlüssel | Kreisfreie Stadt ———— Landkreis | Betriebe insgesamt | hiervon mit | | Wasser- aufkommen insgesamt ¹⁾ |
|------------------------|---|-----------------------|----------------|--------------|---|
| | | | Eigengewinnung | Fremdbezug | |
| | | | Anzahl | | |
| | Landkreise | | | | |
| 471 | Bamberg | 19 | 16 | 13 | 3 569 |
| 472 | Bayreuth | 13 | 11 | 11 | 4 103 |
| 473 | Coburg | 10 | 7 | 9 | 782 |
| 474 | Forchheim | 11 | 9 | 9 | 786 |
| 475 | Hof | 20 | 16 | 19 | 4 440 |
| 476 | Kronach | 16 | 12 | 13 | 812 |
| 477 | Kulmbach | 16 | 11 | 14 | 5 495 |
| 478 | Lichtenfels | 11 | 10 | 9 | 836 |
| 479 | Wunsiedel i. Fichtelgebirge | 18 | 14 | 15 | 1 197 |
| 4 | Oberfranken | 166 | 125 | 144 | 25 213 |
| | Kreisfreie Städte | | | | |
| 561 | Ansbach, krfr. Stadt | 4 | 1 | 4 | 173 |
| 562 | Erlangen, krfr. Stadt | 12 | 9 | 10 | 875 |
| 563 | Fürth, krfr. Stadt | 10 | 5 | 9 | 1 203 |
| 564 | Nürnberg, krfr. Stadt | 50 | 25 | 46 | 54 060 |
| 565 | Schwabach, krfr. Stadt | 4 | 3 | 3 | 326 |
| | Landkreise | | | | |
| 571 | Ansbach | 24 | 14 | 24 | 1 454 |
| 572 | Erlangen-Höchststadt | 10 | 7 | 10 | 900 |
| 573 | Fürth | 8 | 4 | 8 | 516 |
| 574 | Nürnberger Land | 21 | 16 | 16 | 2 681 |
| 575 | Neustadt a.d. Aisch-Bad Windsheim | 9 | 7 | 8 | 1 051 |
| 576 | Roth | 17 | 12 | 12 | 1 152 |
| 577 | Weißenburg-Gunzenhausen | 11 | 6 | 11 | 1 034 |
| 5 | Mittelfranken | 180 | 109 | 161 | 65 427 |
| | Kreisfreie Städte | | | | |
| 661 | Aschaffenburg, krfr. Stadt | 8 | 2 | 8 | 2 412 |
| 662 | Schweinfurt, krfr. Stadt | 10 | 7 | 10 | 11 795 |
| 663 | Würzburg, krfr. Stadt | 10 | 5 | 10 | 534 |
| | Landkreise | | | | |
| 671 | Aschaffenburg | 26 | 16 | 22 | 17 942 |
| 672 | Bad Kissingen | 11 | 5 | 10 | 519 |
| 673 | Rhön-Grabfeld | 11 | 8 | 10 | 828 |
| 674 | Haßberge | 16 | 13 | 13 | 4 357 |
| 675 | Kitzingen | 16 | 14 | 12 | 1 556 |
| 676 | Miltenberg | 25 | 13 | 23 | 64 116 |
| 677 | Main-Spessart | 17 | 13 | 16 | 3 732 |
| 678 | Schweinfurt | 9 | 6 | 6 | 154 539 |
| 679 | Würzburg | 16 | 10 | 13 | 6 089 |
| 6 | Unterfranken | 175 | 112 | 153 | 268 418 |
| | Kreisfreie Städte | | | | |
| 761 | Augsburg, krfr. Stadt | 29 | 22 | 26 | 40 185 |
| 762 | Kaufbeuren, krfr. Stadt | 5 | 3 | 4 | 681 |
| 763 | Kempten (Allgäu), krfr. Stadt | 11 | 1 | 11 | 1 224 |
| 764 | Memmingen, krfr. Stadt | 14 | 9 | 13 | 1 837 |
| | Landkreise | | | | |
| 771 | Aichach-Friedberg | 14 | 10 | 14 | 711 |
| 772 | Augsburg | 49 | 34 | 39 | 43 426 |
| 773 | Dillingen a. d. Donau | 22 | 20 | 11 | 6 723 |
| 774 | Günzburg | 22 | 16 | 16 | 78 104 |
| 775 | Neu-Ulm | 32 | 26 | 26 | 14 964 |
| 776 | Lindau (Bodensee) | 14 | 10 | 12 | 1 374 |
| 777 | Ostallgäu | 19 | 15 | 12 | 7 511 |
| 778 | Unterallgäu | 22 | 17 | 15 | 8 999 |
| 779 | Donau-Ries | 22 | 12 | 17 | 11 048 |
| 780 | Oberallgäu | 20 | 14 | 17 | 2 760 |
| 7 | Schwaben | 295 | 209 | 233 | 219 547 |
| | Bayern | 1 630 | 1 120 | 1 353 | 3 849 145 |

¹⁾ Enthält Mehrfachzählungen, da ggf. der Fremdbezug von anderen Betrieben bereits bei diesen als Wassergewinnung erfasst wird. -

in Bayern 2010 nach kreisfreien Städten und Landkreisen

| davon | | | | | Fremdbezug | Regional- schlüssel |
|------------------|----------------|----------------------------|--|----------------|------------|------------------------|
| Eigengewinnung | | | | | | |
| zusammen | davon aus | | | | | |
| | Grundwasser | oberirdischen Gewässern | Quellwasser, Uferfiltrat, angereichertem Grundwasser | | | |
| 1 000 m³ | | | | | | |
| 3 374 | 1 716 | . | . | 195 | 471 | |
| 3 864 | . | 3 451 | . | 239 | 472 | |
| 541 | . | – | . | 241 | 473 | |
| 537 | 333 | 204 | – | 249 | 474 | |
| 4 007 | 733 | 3 244 | 30 | 433 | 475 | |
| 594 | 280 | 270 | 43 | 218 | 476 | |
| 4 837 | 1 080 | 3 709 | 48 | 658 | 477 | |
| 690 | . | . | – | 146 | 478 | |
| 636 | 286 | . | . | 561 | 479 | |
| 20 892 | 7 312 | 13 125 | 454 | 4 322 | 4 | |
| . | – | . | – | . | 561 | |
| 341 | 301 | . | . | 535 | 562 | |
| 893 | 524 | . | . | 310 | 563 | |
| 52 031 | 2 010 | . | . | 2 029 | 564 | |
| . | . | . | – | . | 565 | |
| 835 | 670 | 84 | 82 | 619 | 571 | |
| 687 | 687 | – | – | 213 | 572 | |
| 246 | . | . | 65 | 270 | 573 | |
| 2 355 | 1 214 | . | . | 327 | 574 | |
| 744 | . | – | . | 308 | 575 | |
| 857 | 754 | . | . | 295 | 576 | |
| 639 | 576 | . | . | 395 | 577 | |
| 59 901 | 7 626 | 49 245 | 3 030 | 5 526 | 5 | |
| . | . | . | – | . | 661 | |
| 11 188 | 172 | 11 016 | – | 606 | 662 | |
| 304 | . | . | – | 229 | 663 | |
| 17 245 | 321 | 16 924 | – | 697 | 671 | |
| . | . | . | 1 | . | 672 | |
| 650 | 69 | 121 | 461 | 178 | 673 | |
| 3 878 | . | . | 2 198 | 480 | 674 | |
| 1 324 | 570 | 714 | 41 | 232 | 675 | |
| 48 011 | . | 35 201 | . | 16 105 | 676 | |
| 3 510 | 830 | 2 522 | 158 | 223 | 677 | |
| 154 267 | . | 154 029 | . | 271 | 678 | |
| 5 743 | 930 | . | . | 346 | 679 | |
| 248 465 | 5 991 | 227 767 | 14 707 | 19 953 | 6 | |
| 39 460 | 11 819 | 26 807 | 834 | 725 | 761 | |
| . | . | . | – | . | 762 | |
| . | . | . | – | . | 763 | |
| 1 571 | 1 571 | – | – | 266 | 764 | |
| 408 | . | – | . | 303 | 771 | |
| 27 775 | 12 711 | . | . | 15 651 | 772 | |
| 6 194 | 4 156 | . | . | 528 | 773 | |
| 77 423 | . | 75 878 | . | 681 | 774 | |
| 14 134 | 10 161 | . | . | 830 | 775 | |
| 999 | 900 | . | . | 375 | 776 | |
| 7 061 | 5 625 | . | . | 450 | 777 | |
| 7 890 | . | 4 351 | . | 1 109 | 778 | |
| 8 524 | 3 188 | . | . | 2 524 | 779 | |
| 1 335 | 651 | 513 | 172 | 1 424 | 780 | |
| 193 881 | 56 386 | 131 417 | 6 079 | 25 666 | 7 | |
| 3 684 107 | 262 339 | 3 339 207 | 82 560 | 165 039 | | |

²⁾ Nur soweit über nichtöffentliche Leitungen.

4. Wasserverwendung und Wassergesamtnutzung in der nichtöffentlichen

| WZ 08 ¹⁾ | ausgewählte Wirtschaftszweige | In Betrieben eingesetzte Frishwasser- menge insgesamt | Einfachnutzung | | | |
|------------------------|---|---|------------------|----------------------------------|--|------------------|
| | | | insgesamt | davon | | |
| | | | | für Beleg- schafts- zwecke | zur Beregnung oder Be- wässerung | zur Kühlung |
| 1 000 m³ | | | | | | |
| B | Bergbau und Gewinnung von Steinen und Erden | 32 733 | 26 705 | 60 | 275 | 378 |
| 08.1 | Gewinnung v. Natursteinen, Kies, Sand und Kaolin | 29 056 | • | 49 | 275 | • |
| 08.9 | Sonstiger Bergbau, Gewinnung von Steinen und Erden | 3 678 | • | 11 | – | • |
| C | Verarbeitendes Gewerbe | 787 885 | 668 284 | 9 742 | 1 148 | 532 213 |
| 10 | Herstellung von Nahrungs-/Futtermitteln | 67 082 | 59 985 | 787 | 46 | 36 349 |
| 10.5 | dar. Milchverarbeitung | 27 109 | 22 629 | 199 | 14 | 10 737 |
| 10.8 | Herstellung von sonstigen Nahrungsmitteln | 19 243 | 18 474 | 191 | 2 | 13 642 |
| 11 | Getränkeherstellung | 18 144 | 14 965 | 143 | 21 | 1 311 |
| 13 | Herstellung von Textilien | 11 171 | 9 206 | 96 | 6 | 387 |
| 14 | Herstellung von Bekleidung | 142 | • | • | – | 26 |
| 15 | Herstellung von Leder, Lederwaren und Schuhen | 1 997 | 1 813 | 85 | • | 89 |
| 16 | Herstellung von Holz-, Flecht-, Korb- und Korkwaren | 1 461 | 1 229 | 49 | 451 | 366 |
| 17 | Herstellung von Papier, Pappe und Waren daraus | 133 447 | 103 094 | 328 | 209 | 74 067 |
| 17.1 | dar. Herst. von Holz- und Zellstoff, Papier, Karton und Pappe | 130 439 | 100 456 | 286 | 208 | 71 709 |
| 17.2 | Herstellung von Waren aus Papier, Karton und Pappe | 3 008 | 2 638 | 42 | 1 | 2 358 |
| 18 | Herstellung von Druckerzeugnissen; Vervielfältigung v. Ton- und Datenträgern | 3 439 | 3 127 | 87 | 2 | 2 845 |
| 19 | Kokerei und Mineralölverarbeitung | 11 383 | • | 181 | – | • |
| 20 | Herstellung von chemischen Erzeugnissen | 381 083 | • | 823 | 5 | • |
| 20.1 | dar. Herst. von chemischen Grundstoffen, Düngemitteln u. Stickstoffverb. | 305 137 | • | 514 | 3 | • |
| 20.4 | Herstellung von Seifen, Wasch-, Reinigungs- und Körperpflegemitteln | 22 938 | 22 553 | 56 | 3 | 21 297 |
| 20.5 | Herstellung von sonstigen chemischen Erzeugnissen | 20 041 | 19 930 | 110 | – | 17 203 |
| 20.6 | Herstellung von Chemiefasern | 32 339 | 22 551 | • | – | 15 289 |
| 21 | Herstellung von pharmazeutischen Erzeugnissen | 1 599 | 1 566 | 68 | 3 | 1 229 |
| 22 | Herstellung von Gummi- und Kunststoffwaren | 15 236 | 14 361 | 445 | 7 | 13 256 |
| 23 | Herstellung von Glas und Glaswaren, Keramik, Verarb. von Steinen und Erden | 14 368 | 11 269 | 361 | 17 | 2 803 |
| 24 | Metallerzeugung und -bearbeitung | 23 544 | 18 834 | 357 | 106 | 14 357 |
| 25 | Herstellung von Metallerzeugnissen | 5 303 | 4 819 | 314 | 41 | 3 272 |
| 26 | Herstellung von Datenverarb.-geräten, elektron. u. optischen Erzeugnissen | 30 954 | 23 893 | 533 | 7 | 21 304 |
| 26.1 | dar. Herstellung von elektronischen Bauelementen und Leiterplatten | 25 814 | 18 812 | • | • | 16 888 |
| 26.5 | Herst. von Mess-, Kontroll-, Navigationsinstrumenten; Uhren | 2 423 | 2 413 | • | • | 2 068 |
| 27 | Herstellung von elektrischen Ausrüstungen | 4 300 | 3 510 | 651 | 54 | 2 214 |
| 28 | Maschinenbau | 22 358 | 21 088 | 1 293 | 31 | 13 228 |
| 29 | Herstellung von Kraftwagen und Kraftwagenteilen | 18 619 | 15 577 | 1 894 | 19 | 12 612 |
| 29.1 | dar. Herstellung von Kraftwagen und Kraftwagenmotoren | 7 526 | 5 735 | 1 221 | • | • |
| 29.3 | Herstellung von Teilen und Zubehör für Kraftwagen | 11 042 | 9 790 | 657 | 9 | 8 556 |
| 30 | Sonstiger Fahrzeugbau | 6 801 | 6 726 | 269 | • | 6 403 |
| 31 | Herstellung von Möbeln | 602 | 421 | 113 | • | 209 |
| 32 | Herstellung von sonstigen Waren | 1 091 | 1 006 | 119 | 54 | 398 |
| 33 | Reparatur und Installationen von Maschinen und Ausrüstungen | 13 576 | 13 535 | 703 | 13 | 12 529 |
| D | Energieversorgung | 2 868 857 | 2 702 685 | • | • | 2 691 735 |
| 35.1 | Elektrizitätsversorgung | 2 866 245 | 2 700 209 | 361 | – | • |
| 35.3 | Wärme- und Kälteversorgung | 2 612 | 2 476 | • | • | • |
| E | Wasserversorgung; Abwasser- und Abfallentsorgung | 5 786 | 4 905 | • | • | 4 246 |
| H | Verkehr und Lagerei | 1 072 | 967 | 735 | 21 | • |
| L | Grundstücks- und Wohnungswesen | 668 | 254 | 5 | • | – |
| R | Kunst, Unterhaltung und Erholung | 2 913 | 2 796 | 37 | 231 | 96 |
| A/S | Erbringung von sonstigen öffentlichen u. persönl. Dienstleistungen einschl. Beregnungsverbänden für die Landwirtschaft | 4 392 | 3 017 | 24 | 2 391 | – |
| | Insgesamt | 3 706 295 | 3 411 102 | 11 075 | 4 096 | 3 230 026 |

¹⁾ Klassifikation der Wirtschaftszweige (Ausgabe 2008).

Wasserversorgung in Bayern 2010 nach ausgewählten Wirtschaftszweigen

| | | Mehrfachnutzung | | | Kreislaufnutzung | | | darunter bei der Nutzung verdunstetes Wasser | WZ 08 ¹⁾ |
|---|------------------------------------|-----------------|---------------|---|------------------|----------------|---|--|---------------------|
| für Produktionszwecke und sonstige Zwecke | in die Produkte eingehendes Wasser | insgesamt | davon | | insgesamt | davon | | | |
| | | | zur Kühlung | für Produktionszwecke und sonstige Zwecke | | zur Kühlung | für Produktionszwecke und sonstige Zwecke | | |
| 1 000 m ³ | | | | | | | | | |
| 25 063 | 928 | 2 682 | • | • | 3 346 | • | • | 1 323 | B |
| 21 892 | • | • | • | • | 3 346 | • | • | 1 284 | 08.1 |
| 3 172 | • | • | – | • | – | – | – | 39 | 08.9 |
| 113 302 | 11 879 | 80 873 | 47 575 | 33 298 | 38 728 | 24 583 | 14 145 | 23 240 | C |
| 20 406 | 2 396 | 5 340 | 1 890 | 3 450 | 1 757 | 1 237 | 521 | 1 798 | 10 |
| 10 955 | 725 | 3 429 | 1 604 | 1 825 | 1 050 | 765 | 285 | 936 | 10.5 |
| 4 172 | 467 | 609 | 130 | 480 | 160 | 70 | 90 | 401 | 10.8 |
| 8 486 | 5 005 | 2 860 | 439 | 2 421 | 318 | 159 | 159 | 439 | 11 |
| 8 465 | 252 | 1 753 | 937 | 816 | 212 | 52 | 160 | 859 | 13 |
| 92 | – | – | – | – | • | • | – | 16 | 14 |
| 1 618 | • | • | • | • | – | – | – | 166 | 15 |
| 315 | 48 | 80 | • | • | 152 | 75 | 77 | 170 | 16 |
| 27 489 | 1 001 | 15 879 | 1 061 | 14 817 | 14 474 | 4 270 | 10 204 | 4 356 | 17 |
| 27 369 | 883 | 15 859 | • | • | • | • | • | 4 147 | 17.1 |
| 119 | 118 | 19 | • | • | • | • | • | 209 | 17.2 |
| 172 | 21 | • | • | – | • | • | 112 | 253 | 18 |
| • | – | • | – | • | 4 483 | 4 483 | – | 4 967 | 19 |
| 19 311 | 1 395 | 40 378 | 34 621 | 5 757 | 6 929 | 5 981 | 947 | 3 873 | 20 |
| 8 675 | 999 | 31 058 | 29 684 | 1 374 | 5 963 | 5 215 | 748 | 3 155 | 20.1 |
| 934 | 263 | • | • | – | • | 62 | • | 373 | 20.4 |
| 2 517 | 100 | • | – | • | • | 90 | • | 66 | 20.5 |
| 7 161 | • | • | • | • | • | • | • | 274 | 20.6 |
| 247 | 19 | • | – | • | • | 16 | • | 18 | 21 |
| 645 | 8 | 179 | 156 | 23 | 696 | 438 | 258 | 522 | 22 |
| 6 510 | 1 578 | 540 | 47 | 492 | 2 559 | 1 846 | 713 | 1 782 | 23 |
| 4 009 | 5 | 2 232 | 2 092 | 140 | 2 478 | 2 179 | 299 | 1 569 | 24 |
| 1 180 | 12 | 260 | 37 | 223 | 224 | 120 | 104 | 220 | 25 |
| 2 049 | – | 6 914 | 5 709 | 1 205 | 147 | 146 | 2 | 151 | 26 |
| 1 715 | – | 6 864 | • | • | 138 | 138 | – | 95 | 26.1 |
| 253 | – | • | – | • | • | – | • | 27 | 26.5 |
| 574 | 17 | 74 | 49 | 25 | 717 | 633 | 84 | 273 | 27 |
| 6 530 | 6 | 366 | 268 | 97 | 904 | 559 | 345 | 530 | 28 |
| 1 043 | 8 | 927 | 42 | 886 | 2 115 | 2 002 | 113 | 1 015 | 29 |
| 441 | 8 | 914 | • | • | 877 | • | • | 870 | 29.1 |
| 568 | – | 13 | • | • | 1 238 | 1 151 | 88 | 145 | 29.3 |
| • | – | – | – | – | 76 | • | • | 44 | 30 |
| 60 | • | 80 | • | • | 101 | 101 | – | 78 | 31 |
| 384 | 51 | 58 | 21 | 37 | 26 | • | • | 42 | 32 |
| 290 | – | 25 | • | • | 15 | • | • | 60 | 33 |
| 10 583 | – | 5 393 | 4 782 | 611 | 160 779 | 159 486 | 1 293 | 83 909 | D |
| 8 313 | – | 5 393 | 4 782 | 611 | 160 643 | • | • | 83 783 | 35.1 |
| 2 270 | – | – | – | – | 136 | • | • | 126 | 35.3 |
| 480 | 130 | 283 | • | • | 598 | 290 | 307 | 597 | E |
| 81 | • | • | • | • | • | – | • | 95 | H |
| • | • | • | • | • | • | • | • | • | L |
| 2 431 | – | • | – | • | • | – | • | 25 | R |
| 602 | – | • | – | • | • | – | • | 128 | A/S |
| 152 833 | 13 072 | 89 897 | 52 533 | 37 364 | 205 296 | 184 373 | 20 923 | 109 378 | |

5.1 Abwasserableitung in der nichtöffentlichen

| WZ 08 ¹⁾ | ausgewählte Wirtschaftszweige | Betriebe insgesamt | Ein- und weitergeleitete Abwasser- menge ²⁾ insgesamt | darunter Kühl- wasser |
|------------------------|---|-----------------------|--|-----------------------------|
| | | Anzahl | 1 000 m ³ | |
| B | Bergbau und Gewinnung von Steinen und Erden | 201 | 28 681 | 400 |
| 08.1 | Gewinnung v. Natursteinen, Kies, Sand und Kaolin | 195 | 25 315 | • |
| 08.9 | Sonstiger Bergbau, Gewinnung von Steinen und Erden | 6 | 3 366 | • |
| C | Verarbeitendes Gewerbe | 1 312 | 799 110 | 580 581 |
| 10 | Herstellung von Nahrungs-/Futtermitteln | 254 | 69 745 | 35 864 |
| 10.5 | dar. Milchverarbeitung | 70 | 28 452 | 10 470 |
| 10.8 | Herstellung von sonstigen Nahrungsmitteln | 44 | 21 937 | 13 559 |
| 11 | Getränkeherstellung | 155 | 11 683 | 1 307 |
| 13 | Herstellung von Textilien | 36 | 10 269 | 1 009 |
| 14 | Herstellung von Bekleidung | 5 | 123 | • |
| 15 | Herstellung von Leder, Lederwaren und Schuhen | 5 | 1 811 | 214 |
| 16 | Herstellung von Holz-, Flecht-, Korb- und Korkwaren | 15 | 682 | 364 |
| 17 | Herstellung von Papier, Pappe und Waren daraus | 42 | 124 174 | 75 872 |
| 17.1 | dar. Herst. von Holz- und Zellstoff, Papier, Karton und Pappe | 25 | 121 558 | 73 522 |
| 17.2 | Herstellung von Waren aus Papier, Karton und Pappe | 17 | 2 616 | 2 350 |
| 18 | Herstellung von Druckerzeugnissen; Vervielfältigung v. Ton- und Datenträgern | 16 | 3 152 | 2 841 |
| 19 | Kokerei und Mineralölverarbeitung | 4 | 5 037 | • |
| 20 | Herstellung von chemischen Erzeugnissen | 88 | 407 840 | • |
| 20.1 | dar. Herst. von chemischen Grundstoffen, Düngemitteln u. Stickstoffverb. | 44 | 331 289 | • |
| 20.4 | Herstellung Seifen, Wasch-, Reinigungs- und Körperpflegemitteln | 12 | 22 432 | 21 413 |
| 20.5 | Herstellung von sonstigen chemischen Erzeugnissen | 13 | 19 994 | 17 255 |
| 20.6 | Herstellung von Chemiefasern | 9 | 33 535 | 19 190 |
| 21 | Herstellung von pharmazeutischen Erzeugnissen | 14 | 1 558 | 1 234 |
| 22 | Herstellung von Gummi- und Kunststoffwaren | 84 | 14 539 | 13 442 |
| 23 | Herstellung von Glas und Glaswaren, Keramik, Verarb. von Steinen und Erden | 215 | 11 710 | 4 085 |
| 24 | Metallerzeugung und -bearbeitung | 49 | 21 785 | 17 332 |
| 25 | Herstellung von Metallerzeugnissen | 63 | 4 866 | 3 346 |
| 26 | Herstellung von Datenverarb.-geräten, elektron. u. optischen Erzeugnissen | 40 | 30 455 | 27 103 |
| 26.1 | dar. Herstellung von elektronischen Bauelementen und Leiterplatten | 14 | 25 394 | 22 701 |
| 26.5 | Herst. von Mess-, Kontroll-, Navigationsinstrumenten; Uhren | 9 | 2 380 | 2 065 |
| 27 | Herstellung von elektrischen Ausrüstungen | 51 | 4 157 | 2 743 |
| 28 | Maschinenbau | 83 | 20 711 | 12 670 |
| 29 | Herstellung von Kraftwagen und Kraftwagenteilen | 38 | 17 521 | 13 667 |
| 29.1 | dar. Herstellung von Kraftwagen und Kraftwagenmotoren | 9 | 6 630 | 4 107 |
| 29.3 | Herstellung von Teilen und Zubehör für Kraftwagen | 27 | 10 840 | 9 560 |
| 30 | Sonstiger Fahrzeugbau | 12 | 6 218 | 5 907 |
| 31 | Herstellung von Möbeln | 11 | 431 | 273 |
| 32 | Herstellung von sonstigen Waren | 16 | 937 | 409 |
| 33 | Reparatur und Installationen von Maschinen und Ausrüstungen | 14 | 29 608 | 12 559 |
| D | Energieversorgung | 30 | 2 754 181 | 2 697 060 |
| 35.1 | Elektrizitätsversorgung | 25 | 2 751 708 | 2 696 830 |
| 35.3 | Wärme- und Kälteversorgung | 5 | 2 473 | 230 |
| E | Wasserversorgung; Abwasser- und Abfallentsorgung | 15 | 4 628 | 4 233 |
| H | Verkehr und Lagerei | 3 | 924 | • |
| L | Grundstücks- und Wohnungswesen | 4 | 4 437 | - |
| R | Kunst, Unterhaltung und Erholung | 9 | 2 609 | 93 |
| A/S | Erbringung von sonstigen öffentlichen u. persönl. Dienstleistungen einschl. Beregnungsverbänden für die Landwirtschaft | 18 | 1 809 | - |
| | Insgesamt | 1 598 | 3 598 338 | 3 283 693 |

¹⁾ Klassifikation der Wirtschaftszweige (Ausgabe 2008). - ²⁾ Ohne ungenutzt ein- und weitergeleitetes Wasser. - ³⁾ Ohne vorherige Behandlung

⁵⁾ Jedoch nicht in öffentliche Abwasserbehandlungsanlagen.

Abwasserentsorgung in Bayern 2010 nach ausgewählten Wirtschaftszweigen

| Weiterleitung | | | Direkteinleitung ³⁾ | | WZ 08 ¹⁾ |
|--|--|-------------------------------------|---|------------------------|------------------------|
| in die öffentliche Kanalisation ⁴⁾ | in betriebseigene Abwasserbehandlungs- anlagen | an andere Betriebe ⁵⁾ | in ein Oberflächen- gewässer/ in den Untergrund | darunter Kühlwasser | |
| 1 000 m ³ | | | | | |
| 63 | 7 150 | 1 465 | 20 002 | 377 | B |
| . | . | 1 465 | 16 837 | . | 08.1 |
| . | . | – | 3 165 | . | 08.9 |
| 32 447 | 118 768 | 103 561 | 544 335 | 485 064 | C |
| 10 210 | 24 461 | 1 149 | 33 925 | 33 406 | 10 |
| 5 217 | 12 599 | 1 081 | 9 555 | 9 083 | 10.5 |
| 1 822 | 6 984 | 65 | 13 066 | 13 066 | 10.8 |
| 3 594 | 6 983 | 24 | 1 082 | 1 082 | 11 |
| 1 919 | 891 | . | . | 152 | 13 |
| 99 | . | – | . | . | 14 |
| 39 | 1 772 | – | – | – | 15 |
| 254 | . | . | 351 | 322 | 16 |
| 1 970 | 46 728 | 1 657 | 73 820 | 73 820 | 17 |
| . | 46 554 | . | 71 522 | 71 522 | 17.1 |
| . | 174 | . | 2 297 | 2 297 | 17.2 |
| 335 | . | . | 2 790 | 2 790 | 18 |
| – | 4 690 | – | . | . | 19 |
| . | 24 248 | 89 805 | . | . | 20 |
| . | 18 833 | 39 081 | . | . | 20.1 |
| 75 | 85 | 22 272 | – | – | 20.4 |
| . | 728 | . | 719 | 592 | 20.5 |
| 493 | . | 9 965 | . | 14 029 | 20.6 |
| 267 | . | . | 1 213 | 1 196 | 21 |
| 987 | 159 | 3 385 | 10 008 | 9 961 | 22 |
| 1 051 | 2 308 | 162 | 8 188 | 3 795 | 23 |
| 788 | 718 | 9 | 20 269 | 17 100 | 24 |
| . | 1 116 | . | 3 152 | 3 057 | 25 |
| 829 | 1 865 | 33 | 27 730 | 27 013 | 26 |
| 357 | 1 789 | 33 | 23 215 | 22 642 | 26.1 |
| 167 | 12 | – | 2 202 | 2 058 | 26.5 |
| 1 400 | 148 | 0 | 2 609 | 2 609 | 27 |
| 2 316 | 450 | 21 | 17 924 | 12 102 | 28 |
| 2 476 | 1 475 | 1 | 13 569 | 13 569 | 29 |
| 1 588 | . | – | . | 4 075 | 29.1 |
| 841 | 504 | 1 | 9 495 | 9 495 | 29.3 |
| 324 | 44 | – | 5 851 | 5 851 | 30 |
| 381 | . | – | . | 20 | 31 |
| 467 | 93 | – | 378 | 378 | 32 |
| 948 | 410 | – | 28 250 | 12 548 | 33 |
| 1 168 | 3 768 | 2 571 | 2 746 674 | 2 694 136 | D |
| 1 151 | 3 768 | 2 571 | 2 744 218 | 2 693 907 | 35.1 |
| 17 | – | – | 2 456 | 230 | 35.3 |
| 245 | 99 | – | 4 284 | 4 221 | E |
| 918 | . | – | . | – | H |
| 267 | . | – | . | – | L |
| 406 | – | . | . | 93 | R |
| 1 170 | 271 | – | 368 | – | A/S |
| 37 418 | 130 230 | 107 897 | 3 322 793 | 3 185 049 | |

in betriebseigenen Abwasserbehandlungsanlagen. - ⁴⁾ Bzw. in öffentliche Abwasserbehandlungsanlagen. -

**5.2 Abwasserableitung in der nichtöffentlichen Abwasserentsorgung
in Bayern 2010 nach kreisfreien Städten und Landkreisen**

| Regional- schlüssel | Kreisfreie Stadt Landkreis | Betriebe insgesamt | Ein- und weiter- geleitete Abwasser- menge ¹⁾ insgesamt | Weiterleitung | | | Direkt- einleitung ⁴⁾ in ein Ober- flächen- gewässer/ Untergrund |
|--------------------------|------------------------------------|-----------------------|--|--|---|-------------------------------------|--|
| | | | | in die öffentliche Kanalisation ²⁾ | in betriebliche Abwasser- behandlungs- anlagen | an andere Betriebe ³⁾ | |
| | | Anzahl | 1 000 m ³ | | | | |
| Kreisfreie Städte | | | | | | | |
| 161 | Ingolstadt, krfr. Stadt | 8 | 1 751 | 791 | 648 | — | 311 |
| 162 | München, krfr. Stadt | 59 | 207 654 | 2 000 | 2 217 | 335 | 203 100 |
| 163 | Rosenheim, krfr. Stadt | 8 | 6 480 | 142 | 408 | — | 5 930 |
| Landkreise | | | | | | | |
| 171 | Altötting | 23 | 354 522 | 45 | 16 731 | 64 218 | 273 527 |
| 172 | Berchtesgadener Land | 20 | 8 752 | • | • | — | 8 098 |
| 173 | Bad Tölz-Wolfratshausen | 21 | 1 052 | 175 | 597 | • | • |
| 174 | Dachau | 9 | 949 | 28 | 433 | — | 488 |
| 175 | Ebersberg | 13 | 2 543 | 130 | 94 | — | 2 318 |
| 176 | Eichstätt | 16 | 214 749 | 125 | 882 | — | 213 743 |
| 177 | Erding | 16 | 2 511 | 182 | 605 | • | 1 724 |
| 178 | Freising | 24 | 238 591 | • | 2 288 | • | 234 935 |
| 179 | Fürstenfeldbruck | 12 | 1 643 | 256 | • | • | 1 269 |
| 180 | Garmisch-Partenkirchen | 3 | 142 | 2 | • | — | • |
| 181 | Landsberg a. Lech | 14 | 2 845 | 173 | • | • | 2 659 |
| 182 | Miesbach | 9 | 1 273 | • | • | — | 642 |
| 183 | Mühldorf a. Inn | 23 | 6 613 | • | 1 929 | • | 2 713 |
| 184 | München | 37 | 334 711 | 883 | • | • | 333 304 |
| 185 | Neuburg-Schrobenhausen | 21 | 7 691 | 490 | 808 | — | 6 393 |
| 186 | Pfaffenhofen a.d. Ilm | 21 | 423 007 | • | 1 828 | • | 419 976 |
| 187 | Rosenheim | 39 | 12 740 | 441 | 5 652 | 1 179 | 5 468 |
| 188 | Starnberg | 10 | 1 330 | 110 | 221 | — | 1 000 |
| 189 | Traunstein | 32 | 38 118 | 719 | 2 240 | 4 756 | 30 403 |
| 190 | Weilheim-Schongau | 18 | 52 210 | • | 6 208 | • | 45 871 |
| 1 | Oberbayern | 457 | 1 921 878 | 10 272 | 44 514 | 72 812 | 1 794 280 |
| Kreisfreie Städte | | | | | | | |
| 261 | Landshut, krfr. Stadt | 12 | 1 722 | 223 | 225 | — | 1 274 |
| 262 | Passau, krfr. Stadt | 8 | 364 | 167 | • | — | • |
| 263 | Straubing, krfr. Stadt | 8 | 8 120 | 118 | 100 | • | • |
| Landkreise | | | | | | | |
| 271 | Deggendorf | 28 | 13 619 | 338 | 11 017 | — | 2 264 |
| 272 | Freyung-Grafenau | 9 | 1 480 | 14 | 13 | — | 1 452 |
| 273 | Kelheim | 20 | 30 576 | • | 9 768 | • | 18 989 |
| 274 | Landshut | 21 | 1 109 718 | 207 | 118 | — | 1 109 392 |
| 275 | Passau | 39 | 2 898 | 867 | 692 | — | 1 340 |
| 276 | Regen | 12 | 1 571 | 904 | • | — | • |
| 277 | Rottal-Inn | 18 | 2 488 | • | • | — | 2 169 |
| 278 | Straubing-Bogen | 16 | 914 | 140 | 569 | — | 204 |
| 279 | Dingolfing-Landau | 16 | 1 594 | 423 | 964 | — | 206 |
| 2 | Niederbayern | 207 | 1 175 064 | 4 116 | 23 779 | 1 412 | 1 145 758 |
| Kreisfreie Städte | | | | | | | |
| 361 | Amberg, krfr. Stadt | 5 | 2 236 | 133 | • | — | • |
| 362 | Regensburg, krfr. Stadt | 15 | 8 251 | 276 | 1 201 | — | 6 774 |
| 363 | Weiden i.d.OPf., krfr. Stadt | 10 | 364 | 234 | 130 | — | — |
| Landkreise | | | | | | | |
| 371 | Amberg-Sulzbach | 12 | 3 743 | • | 3 642 | — | • |
| 372 | Cham | 12 | 1 520 | 1 266 | 94 | • | • |
| 373 | Neumarkt i.d. OPf. | 15 | 489 | 406 | • | — | • |
| 374 | Neustadt a.d. Waldnaab | 12 | 1 392 | 102 | • | • | 1 258 |
| 375 | Regensburg | 7 | 2 681 | • | 808 | — | • |
| 376 | Schwandorf | 31 | 3 953 | • | 2 917 | • | 626 |
| 377 | Tirschenreuth | 20 | 2 240 | 404 | 398 | — | 1 438 |
| 3 | Oberpfalz | 139 | 26 868 | 3 451 | 9 702 | 190 | 13 525 |
| Kreisfreie Städte | | | | | | | |
| 461 | Bamberg, krfr. Stadt | 14 | 791 | 510 | • | — | • |
| 462 | Bayreuth, krfr. Stadt | 8 | 835 | 292 | 543 | — | — |
| 463 | Coburg, krfr. Stadt | 4 | 586 | 296 | • | — | • |
| 464 | Hof, krfr. Stadt | 6 | 111 | 84 | • | • | — |

¹⁾ Ohne ungenutzt ein- und weitergeleitetes Wasser. ²⁾ Bzw. in öffentliche Abwasserbehandlungsanlagen. ³⁾ Jedoch nicht in öffentliche Abwasserbehandlungsanlagen. ⁴⁾ Ohne vorherige Behandlung in betriebseigenen Abwasserbehandlungsanlagen.

noch 5.2 Abwasserableitung in der nichtöffentlichen Abwasserentsorgung
in Bayern 2010 nach kreisfreien Städten und Landkreisen

| Regional- schlüssel | Kreisfreie Stadt Landkreis | Betriebe ins- gesamt | Ein- und weiter- geleitete Abwasser- menge ¹⁾ insgesamt | Weiterleitung | | | Direkt- einleitung ⁴⁾ in ein Ober- flächen- gewässer/ Untergrund |
|--------------------------|---|----------------------------|--|--|---|-------------------------------------|--|
| | | | | in die öffentliche Kanalisation ²⁾ | in betriebliche Abwasser- behandlungs- anlagen | an andere Betriebe ³⁾ | |
| | | Anzahl | 1 000 m ³ | | | | |
| Landkreise | | | | | | | |
| 471 | Bamberg | 19 | 3 438 | • | 1 297 | • | 2 028 |
| 472 | Bayreuth | 12 | 1 075 | 144 | 132 | – | 799 |
| 473 | Coburg | 10 | 771 | • | 288 | – | • |
| 474 | Forchheim | 10 | 594 | 316 | • | • | 270 |
| 475 | Hof | 20 | 4 245 | • | 1 344 | • | 1 641 |
| 476 | Kronach | 16 | 633 | • | 233 | • | 290 |
| 477 | Kulmbach | 15 | 1 123 | • | • | – | – |
| 478 | Lichtenfels | 10 | 441 | • | 142 | • | • |
| 479 | Wunsiedel i. Fichtelgebirge | 17 | 769 | 220 | 538 | – | 11 |
| 4 | Oberfranken | 161 | 15 411 | 4 010 | 5 110 | 408 | 5 883 |
| Kreisfreie Städte | | | | | | | |
| 561 | Ansbach, krfr. Stadt | 4 | 124 | 124 | – | – | – |
| 562 | Erlangen, krfr. Stadt | 11 | 549 | 494 | • | – | • |
| 563 | Fürth, krfr. Stadt | 9 | 920 | • | 604 | – | • |
| 564 | Nürnberg, krfr. Stadt | 45 | 50 435 | 1 967 | • | • | 48 286 |
| 565 | Schwabach, krfr. Stadt | 3 | 69 | • | • | – | – |
| Landkreise | | | | | | | |
| 571 | Ansbach | 24 | 1 117 | 553 | • | – | • |
| 572 | Erlangen-Höchstadt | 10 | 589 | 187 | 367 | • | • |
| 573 | Fürth | 8 | 411 | 208 | 9 | – | 194 |
| 574 | Nürnberger Land | 21 | 2 361 | 395 | • | • | 1 550 |
| 575 | Neustadt a.d. Aisch-Bad Windsheim | 9 | 595 | 112 | 345 | – | 138 |
| 576 | Roth | 17 | 968 | 47 | 495 | – | 426 |
| 577 | Weißenburg-Gunzenhausen | 11 | 403 | 222 | • | – | • |
| 5 | Mittelfranken | 172 | 58 543 | 4 597 | 3 087 | 7 | 50 853 |
| Kreisfreie Städte | | | | | | | |
| 661 | Aschaffenburg, krfr. Stadt | 8 | 1 662 | • | 1 438 | 69 | – |
| 662 | Schweinfurt, krfr. Stadt | 10 | 11 125 | 842 | • | • | 9 776 |
| 663 | Würzburg, krfr. Stadt | 10 | 346 | • | • | – | – |
| Landkreise | | | | | | | |
| 671 | Aschaffenburg | 26 | 16 991 | 276 | 15 787 | • | • |
| 672 | Bad Kissingen | 11 | 403 | 220 | • | – | • |
| 673 | Rhön-Grabfeld | 10 | 630 | 167 | • | • | 451 |
| 674 | Haßberge | 16 | 3 137 | 207 | 2 899 | • | • |
| 675 | Kitzingen | 15 | 880 | 98 | • | • | 731 |
| 676 | Miltenberg | 25 | 61 574 | 1 470 | 177 | 15 372 | 44 554 |
| 677 | Main-Spessart | 17 | 2 713 | 211 | • | • | 2 485 |
| 678 | Schweinfurt | 6 | 129 039 | 64 | • | – | • |
| 679 | Würzburg | 14 | 3 809 | 71 | 1 187 | • | 2 550 |
| 6 | Unterfranken | 168 | 232 309 | 4 119 | 22 413 | 16 245 | 189 532 |
| Kreisfreie Städte | | | | | | | |
| 761 | Augsburg, krfr. Stadt | 29 | 37 876 | 901 | 3 500 | 1 | 33 474 |
| 762 | Kaufbeuren, krfr. Stadt | 5 | 556 | • | 346 | – | • |
| 763 | Kempten (Allgäu), krfr. Stadt | 11 | 947 | 403 | 228 | • | • |
| 764 | Memmingen, krfr. Stadt | 14 | 1 561 | 349 | 44 | – | 1 168 |
| Landkreise | | | | | | | |
| 771 | Aichach-Friedberg | 14 | 542 | • | • | – | 330 |
| 772 | Augsburg | 49 | 41 287 | 719 | 1 944 | 16 671 | 21 954 |
| 773 | Dillingen a. d. Donau | 22 | 3 637 | • | 524 | • | 2 967 |
| 774 | Günzburg | 22 | 37 174 | 484 | 1 073 | – | 35 617 |
| 775 | Neu-Ulm | 32 | 14 339 | 657 | 881 | – | 12 801 |
| 776 | Lindau (Bodensee) | 14 | 1 137 | 397 | • | • | 729 |
| 777 | Ostallgäu | 19 | 7 060 | 1 709 | 2 569 | – | 2 782 |
| 778 | Unterallgäu | 22 | 8 092 | • | 6 384 | • | 1 248 |
| 779 | Donau-Ries | 22 | 11 387 | 237 | 2 820 | – | 8 331 |
| 780 | Oberallgäu | 20 | 2 670 | 222 | 1 292 | – | 1 156 |
| 7 | Schwaben | 295 | 168 265 | 6 853 | 21 627 | 16 823 | 122 963 |
| Bayern | | 1 598 | 3 598 338 | 37 418 | 130 230 | 107 897 | 3 322 793 |

¹⁾ Ohne ungenutzt ein- und weitergeleitetes Wasser. - ²⁾ Bzw. in öffentliche Abwasserbehandlungsanlagen. - ³⁾ Jedoch nicht in öffentliche Abwasserbehandlungsanlagen. - ⁴⁾ Ohne vorherige Behandlung in betriebseigenen Abwasserbehandlungsanlagen.

**6. Abwasserbehandlungsanlagen in der nichtöffentlichen Abwasserentsorgung
in Bayern 2010 nach ausgewählten Wirtschaftszweigen**

| WZ 08 ¹⁾ | ausgewählte Wirtschaftszweige | Abwasser- behandlungs- anlagen insgesamt | Betriebe mit ²⁾ | | | |
|------------------------|---|---|--|---|----------------------------|---|
| | | | ausschließlich mechanischer Behandlung | chemischer und chemisch- physikalischer Behandlung | biologischer Behandlung | biologischer Behandlung mit zusätzlichen Verfahrens- stufen |
| | | Anzahl | | | | |
| B | Bergbau und Gewinnung von Steinen und Erden | 39 | 34 | 4 | 1 | - |
| 08.1 | Gewinnung v. Natursteinen, Kies, Sand und Kaolin | 38 | 34 | 3 | 1 | - |
| 08.9 | Sonstiger Bergbau, Gewinnung von Steinen und Erden | 1 | - | 1 | - | - |
| C | Verarbeitendes Gewerbe | 480 | 31 | 352 | 76 | 49 |
| 10 | Herstellung von Nahrungs-/Futtermitteln | 99 | 7 | 51 | 28 | 18 |
| 10.5 | dar. Milchverarbeitung | 40 | - | 24 | 7 | 9 |
| 10.8 | Herstellung von sonstigen Nahrungsmitteln | 21 | 1 | 9 | 8 | 3 |
| 11 | Getränkeherstellung | 68 | 2 | 39 | 23 | 8 |
| 13 | Herstellung von Textilien | 12 | - | 11 | - | 2 |
| 14 | Herstellung von Bekleidung | 1 | - | 1 | - | - |
| 15 | Herstellung von Leder, Lederwaren und Schuhen | 4 | - | 2 | 1 | 2 |
| 16 | Herstellung von Holz-, Flecht-, Korb- und Korkwaren | 2 | - | 1 | 1 | - |
| 17 | Herstellung von Papier, Pappe und Waren daraus | 25 | 1 | 15 | 5 | 8 |
| 17.1 | dar. Herst. von Holz- und Zellstoff, Papier, Karton und Pappe | 18 | - | 9 | 5 | 8 |
| 17.2 | Herstellung von Waren aus Papier, Karton und Pappe | 7 | 1 | 6 | - | - |
| 18 | Herstellung von Druckerzeugnissen; Vervielfältigung v. Ton- und Datentr. | 5 | - | 5 | - | - |
| 19 | Kokerei und Mineralölverarbeitung | 4 | - | 4 | 3 | - |
| 20 | Herstellung von chemischen Erzeugnissen | 32 | 2 | 23 | 4 | 6 |
| 20.1 | dar. Herst. von chemischen Grundstoffen, Düngemitteln u. Stickstoffverb. | 14 | 1 | 10 | 1 | 4 |
| 20.4 | Herstellung Seifen, Wasch-, Reinigungs- und Körperpflegemitteln | 7 | - | 6 | 1 | - |
| 20.5 | Herstellung von sonstigen chemischen Erzeugnissen | 8 | 1 | 6 | - | 2 |
| 20.6 | Herstellung von Chemiefasern | 2 | - | - | 2 | - |
| 21 | Herstellung von pharmazeutischen Erzeugnissen | 6 | - | 5 | - | 1 |
| 22 | Herstellung von Gummi- und Kunststoffwaren | 9 | 2 | 6 | 1 | - |
| 23 | Herst. von Glas und Glaswaren, Keramik, Verarb. von Steinen und Erden | 45 | 13 | 27 | 6 | - |
| 24 | Metallerzeugung und -bearbeitung | 18 | 1 | 16 | - | 1 |
| 25 | Herstellung von Metallerzeugnissen | 40 | - | 39 | 1 | 1 |
| 26 | Herst. von Datenverarb.-geräten, elektron. u. optischen Erzeugnissen | 22 | - | 22 | - | - |
| 26.1 | dar. Herstellung von elektronischen Bauelementen und Leiterplatten | 11 | - | 11 | - | - |
| 26.5 | Herst. von Mess-, Kontroll-, Navigationsinstrumenten; Uhren | 3 | - | 3 | - | - |
| 27 | Herstellung von elektrischen Ausrüstungen | 19 | - | 19 | - | - |
| 28 | Maschinenbau | 29 | 2 | 27 | 1 | 1 |
| 29 | Herstellung von Kraftwagen und Kraftwagenteilen | 19 | - | 19 | - | - |
| 29.1 | dar. Herstellung von Kraftwagen und Kraftwagenmotoren | 7 | - | 7 | - | - |
| 29.3 | Herstellung von Teilen und Zubehör für Kraftwagen | 11 | - | 11 | - | - |
| 30 | Sonstiger Fahrzeugbau | 7 | - | 7 | - | - |
| 31 | Herstellung von Möbeln | 4 | - | 4 | - | - |
| 32 | Herstellung von sonstigen Waren | 5 | - | 5 | - | - |
| 33 | Reparatur und Installationen von Maschinen und Ausrüstungen | 5 | - | 4 | 2 | 1 |
| D | Energieversorgung | 12 | - | 11 | 2 | 1 |
| 35.1 | Elektrizitätsversorgung | 12 | - | 11 | 2 | 1 |
| 35.3 | Wärme- und Kälteversorgung | - | - | - | - | - |
| E | Wasserversorgung; Abwasser- und Abfallentsorgung | 5 | 1 | 4 | - | - |
| H | Verkehr und Lagerei | 1 | - | 1 | - | - |
| L | Grundstücks- und Wohnungswesen | 1 | - | 1 | - | - |
| R | Kunst, Unterhaltung und Erholung | - | - | - | - | - |
| A/S | Erbringung von sonstigen öffentlichen u. persönl. Dienstleistungen einschl. Beregnungsverbänden für die Landwirtschaft | 4 | 3 | 1 | - | - |
| | Insgesamt | 542 | 69 | 374 | 79 | 50 |

¹⁾ Klassifikation der Wirtschaftszweige (Ausgabe 2008). ²⁾ Mehrfachzählungen möglich.

**7. Ableitung des behandelten Abwassers in der nichtöffentlichen Abwasserentsorgung
in Bayern 2010 nach ausgewählten Wirtschaftszweigen**

| WZ 08 ¹⁾ | ausgewählte Wirtschaftszweige | Betriebe mit Behandlungs- anlagen | In betriebs- eigenen Anlagen behandeltes Abwasser insgesamt | Verbleib des behandelten Abwassers | | |
|------------------------|---|---|---|---|-------------------------------------|---|
| | | | | Weiterleitung | | Direkteinleitung in ein Oberflächen- gewässer oder in den Untergrund |
| | | | | in die öffentliche Kanalisation bzw. in öffentliche Abwasser- behandlungs- anlagen | an andere Betriebe ²⁾ | |
| | | Anzahl | 1 000 m ³ | | | |
| B | Bergbau und Gewinnung von Steinen und Erden | 39 | 7 651 | – | – | 7 651 |
| 08.1 | Gewinnung v. Natursteinen, Kies, Sand und Kaolin | 38 | • | – | – | • |
| 08.9 | Sonstiger Bergbau, Gewinnung von Steinen und Erden | 1 | • | – | – | • |
| C | Verarbeitendes Gewerbe | 480 | 119 570 | 27 147 | 314 | 92 109 |
| 10 | Herstellung von Nahrungs-/Futtermitteln | 99 | 24 472 | 11 478 | – | 12 994 |
| 10.5 | dar. Milchverarbeitung | 40 | 12 597 | 8 192 | – | 4 404 |
| 10.8 | Herstellung von sonstigen Nahrungsmitteln | 21 | 6 989 | 752 | – | 6 237 |
| 11 | Getränkeherstellung | 68 | 6 984 | 4 338 | – | 2 646 |
| 13 | Herstellung von Textilien | 12 | 891 | 891 | – | – |
| 14 | Herstellung von Bekleidung | 1 | • | • | – | – |
| 15 | Herstellung von Leder, Lederwaren und Schuhen | 4 | 1 772 | • | – | • |
| 16 | Herstellung von Holz-, Flecht-, Korb- und Korkwaren | 2 | • | • | – | • |
| 17 | Herstellung von Papier, Pappe und Waren daraus | 25 | 46 943 | 3 472 | – | 43 472 |
| 17.1 | dar. Herst. von Holz- und Zellstoff, Papier, Karton und Pappe | 18 | 46 770 | 3 298 | – | 43 472 |
| 17.2 | Herstellung von Waren aus Papier, Karton und Pappe | 7 | 174 | 174 | – | – |
| 18 | Herstellung von Druckerzeugnissen; Vervielfältigung v. Ton- und Datentr. | 5 | 24 | 24 | – | – |
| 19 | Kokerei und Mineralölverarbeitung | 4 | 5 181 | – | – | 5 181 |
| 20 | Herstellung von chemischen Erzeugnissen | 32 | 24 254 | 1 033 | 307 | 22 913 |
| 20.1 | dar. Herst. von chemischen Grundstoffen, Düngemitteln u. Stickstoffverb. | 14 | 18 833 | 631 | 307 | 17 895 |
| 20.4 | Herstellung Seifen, Wasch-, Reinigungs- und Körperpflegemitteln | 7 | 90 | 90 | – | – |
| 20.5 | Herstellung von sonstigen chemischen Erzeugnissen | 8 | 728 | 47 | – | 682 |
| 20.6 | Herstellung von Chemiefasern | 2 | • | • | – | • |
| 21 | Herstellung von pharmazeutischen Erzeugnissen | 6 | 74 | 74 | – | – |
| 22 | Herstellung von Gummi- und Kunststoffwaren | 9 | 159 | • | – | • |
| 23 | Herst. von Glas und Glaswaren, Keramik, Verarb. von Steinen und Erden | 45 | 2 365 | 354 | 6 | 1 994 |
| 24 | Metallerzeugung und -bearbeitung | 18 | 718 | 304 | – | 415 |
| 25 | Herstellung von Metallerzeugnissen | 40 | 1 114 | 420 | – | 694 |
| 26 | Herst. von Datenverarb.-geräten, elektron. u. optischen Erzeugnissen | 22 | 1 865 | 1 865 | – | – |
| 26.1 | dar. Herstellung von elektronischen Bauelementen und Leiterplatten | 11 | 1 789 | 1 789 | – | – |
| 26.5 | Herst. von Mess-, Kontroll-, Navigationsinstrumenten; Uhren | 3 | 12 | 12 | – | – |
| 27 | Herstellung von elektrischen Ausrüstungen | 19 | 148 | • | – | • |
| 28 | Maschinenbau | 29 | 472 | • | – | • |
| 29 | Herstellung von Kraftwagen und Kraftwagenteilen | 19 | 1 475 | 1 198 | • | • |
| 29.1 | dar. Herstellung von Kraftwagen und Kraftwagenmotoren | 7 | 967 | 967 | – | – |
| 29.3 | Herstellung von Teilen und Zubehör für Kraftwagen | 11 | 504 | 226 | • | • |
| 30 | Sonstiger Fahrzeugbau | 7 | 44 | • | – | • |
| 31 | Herstellung von Möbeln | 4 | 31 | 31 | – | – |
| 32 | Herstellung von sonstigen Waren | 5 | 93 | 93 | – | – |
| 33 | Reparatur und Installationen von Maschinen und Ausrüstungen | 5 | 412 | • | – | • |
| D | Energieversorgung | 12 | 3 776 | • | • | 3 719 |
| 35.1 | Elektrizitätsversorgung | 12 | 3 776 | • | • | 3 719 |
| 35.3 | Wärme- und Kälteversorgung | – | – | – | – | – |
| E | Wasserversorgung; Abwasser- und Abfallentsorgung | 5 | 97 | • | – | • |
| H | Verkehr und Lagerei | 1 | • | • | – | – |
| L | Grundstücks- und Wohnungswesen | 1 | • | • | – | – |
| R | Kunst, Unterhaltung und Erholung | – | – | – | – | – |
| A/S | Erbringung von sonstigen öffentlichen u. persönl. Dienstleistungen einschl. Beregnungsverbänden für die Landwirtschaft | 4 | 271 | • | – | • |
| | Insgesamt | 542 | 131 540 | 27 424 | 329 | 103 787 |

¹⁾ Klassifikation der Wirtschaftszweige (Ausgabe 2008). - ²⁾ Jedoch nicht in öffentliche Abwasserbehandlungsanlagen.

8. Klärschlammbehandlung und -verbleib in der nichtöffentlichen

| WZ 08 ¹⁾ | ausgewählte Wirtschaftszweige | Betriebe mit Abwasser- behandlung | Betriebs- eigene Abwasser- behand- lungs- anlagen | Entsorgte Klär- schlamm- menge ins- gesamt ²⁾ | darunter in | |
|------------------------|---|---|--|---|--|---|
| | | | | | biologische Abwasser- behand- lungs- anlagen | Entsorgte Klär- schlamm- menge ³⁾ |
| | | | | | Anzahl | Tonnen TM ⁶⁾ |
| B | Bergbau und Gewinnung von Steinen und Erden | 39 | 39 | • | – | – |
| 08.1 | Gewinnung v. Natursteinen, Kies, Sand und Kaolin | 38 | 38 | X | X | X |
| 08.9 | Sonstiger Bergbau, Gewinnung von Steinen und Erden | 1 | 1 | X | X | X |
| C | Verarbeitendes Gewerbe | 480 | 507 | 194 371 | 85 | 84 053 |
| 10 | Herstellung von Nahrungs-/Futtermitteln | 99 | 104 | 25 250 | 36 | 22 433 |
| 10.5 | dar. Milchverarbeitung | 40 | 40 | X | X | X |
| 10.8 | Herstellung von sonstigen Nahrungsmitteln | 21 | 21 | X | X | X |
| 11 | Getränkeherstellung | 68 | 72 | 1 926 | 15 | • |
| 13 | Herstellung von Textilien | 12 | 13 | 965 | 1 | • |
| 14 | Herstellung von Bekleidung | 1 | 1 | – | – | – |
| 15 | Herstellung von Leder, Lederwaren und Schuhen | 4 | 5 | 7 057 | 3 | • |
| 16 | Herstellung von Holz-, Flecht-, Korb- und Korkwaren | 2 | 2 | • | – | – |
| 17 | Herstellung von Papier, Pappe und Waren daraus | 25 | 29 | 113 253 | 12 | 47 993 |
| 17.1 | dar. Herst. von Holz- und Zellstoff, Papier, Karton und Pappe | 18 | 22 | X | X | X |
| 17.2 | Herstellung von Waren aus Papier, Karton und Pappe | 7 | 7 | X | X | X |
| 18 | Herst. V. Druckerzeugnissen; Vervielfältigung v. Ton- und Datenträgern | 5 | 5 | 91 | – | – |
| 19 | Kokerei und Mineralölverarbeitung | 4 | 7 | 5 818 | 3 | • |
| 20 | Herstellung von chemischen Erzeugnissen | 32 | 35 | 17 347 | 9 | 7 081 |
| 20.1 | dar. Herst. von chemischen Grundstoffen, Düngemitteln u. Stickstoffverb. | 14 | 16 | X | X | X |
| 20.4 | Herstellung Seifen, Wasch-, Reinigungs- und Körperpflegemitteln | 7 | 7 | X | X | X |
| 20.5 | Herstellung von sonstigen chemischen Erzeugnissen | 8 | 9 | X | X | X |
| 20.6 | Herstellung von Chemiefasern | 2 | 2 | X | X | X |
| 21 | Herstellung von pharmazeutischen Erzeugnissen | 6 | 6 | 11 | – | – |
| 22 | Herstellung von Gummi- und Kunststoffwaren | 9 | 9 | 385 | – | – |
| 23 | Herst. von Glas und Glaswaren, Keramik, Verarb. von Steinen und Erden | 45 | 46 | 4 427 | 1 | • |
| 24 | Metallerzeugung und -bearbeitung | 18 | 18 | 2 893 | 1 | • |
| 25 | Herstellung von Metallerzeugnissen | 40 | 41 | 4 084 | 1 | • |
| 26 | Herstellung von Datenverarb.-geräten, elektron. u. optischen Erzeugnissen | 22 | 22 | 1 625 | – | – |
| 26.1 | dar. Herstellung von elektronischen Bauelementen und Leiterplatten | 11 | 11 | X | X | X |
| 26.5 | Herst. von Mess-, Kontroll-, Navigationsinstrumenten; Uhren | 3 | 3 | X | X | X |
| 27 | Herstellung von elektrischen Ausrüstungen | 19 | 19 | 866 | – | – |
| 28 | Maschinenbau | 29 | 31 | 2 122 | 1 | • |
| 29 | Herstellung von Kraftwagen und Kraftwagenteilen | 19 | 19 | 5 021 | – | – |
| 29.1 | dar. Herstellung von Kraftwagen und Kraftwagenmotoren | 7 | 7 | X | X | X |
| 29.3 | Herstellung von Teilen und Zubehör für Kraftwagen | 11 | 12 | X | X | X |
| 30 | Sonstiger Fahrzeugbau | 7 | 7 | 196 | – | – |
| 31 | Herstellung von Möbeln | 4 | 4 | 189 | – | – |
| 32 | Herstellung von sonstigen Waren | 5 | 5 | 54 | – | – |
| 33 | Reparatur und Installationen von Maschinen und Ausrüstungen | 5 | 7 | 188 | 2 | • |
| D | Energieversorgung | 12 | 14 | 3 822 | 3 | 2 921 |
| 35.1 | Elektrizitätsversorgung | 12 | 14 | X | X | X |
| 35.3 | Wärme- und Kälteversorgung | – | – | X | X | X |
| E | Wasserversorgung; Abwasser- und Abfallentsorgung | 5 | 5 | 387 | – | – |
| H | Verkehr und Lagerei | 1 | 1 | • | – | – |
| L | Grundstücks- und Wohnungswesen | 1 | 1 | – | – | – |
| R | Kunst, Unterhaltung und Erholung | – | – | – | – | – |
| A/S | Erbringung von sonstigen öffentlichen u. persönl. Dienstleistungen einschl. Beregnungsverbänden für die Landwirtschaft | 4 | 4 | • | – | – |
| | Insgesamt | 542 | 571 | 199 295 | 88 | 86 974 |

¹⁾ Klassifikation der Wirtschaftszweige (Ausgabe 2008). - ²⁾ Bei mechanischen Abwasserbehandlungsanlagen wurden die Merkmale Klärschlammbehandlung und ⁵⁾ Ohne Entsorgung als besonders überwachungsbedürftiger Abfall.- ⁶⁾ Trockenmasse.

Abwasserentsorgung in Bayern 2010 nach ausgewählten Wirtschaftszweigen

| davon | | | darunter in | | | | | | WZ 08 ¹⁾ |
|-------------------------------|-------------------------------|-----------------------|---|---|-----------------------|-------------------------|--|----------|------------------------|
| stoffliche Ver- wertung | thermische Ent- sorgung | Deponie ⁴⁾ | chemischen und chemisch-physik. Abwasserbehand- lungsanlagen | Entsorgte Klär- schlamm- menge ³⁾ | davon | | | | |
| | | | | | sonstiger Verbleib | Deponie ⁴⁾⁵⁾ | als besonders überwachungs- bedürftiger Abfall | | |
| Tonnen TM ⁵⁾ | | | Anzahl | Tonnen TM ⁶⁾ | | | | | |
| - | - | - | 2 | • | - | • | - | B | |
| X | X | X | X | X | X | X | X | 08.1 | |
| X | X | X | X | X | X | X | X | 08.9 | |
| 52 722 | 31 331 | - | 228 | 110 318 | 90 099 | 4 596 | 15 623 | C | |
| 21 704 | 729 | - | 11 | 2 817 | 2 813 | 4 | - | 10 | |
| X | X | X | X | X | X | X | X | 10.5 | |
| X | X | X | X | X | X | X | X | 10.8 | |
| 1 806 | • | - | 2 | • | • | - | • | 11 | |
| • | - | - | 4 | • | 874 | 46 | • | 13 | |
| - | - | - | - | - | - | - | - | 14 | |
| 1 949 | • | - | 1 | • | • | - | - | 15 | |
| - | - | - | 1 | • | - | • | - | 16 | |
| 24 912 | 23 081 | - | 13 | 65 260 | 65 233 | 23 | 4 | 17 | |
| X | X | X | X | X | X | X | X | 17.1 | |
| X | X | X | X | X | X | X | X | 17.2 | |
| - | - | - | 5 | 91 | 76 | - | 15 | 18 | |
| • | 1 769 | - | 1 | • | • | - | - | 19 | |
| 1 615 | 5 466 | - | 18 | 10 266 | 3 853 | 247 | 6 166 | 20 | |
| X | X | X | X | X | X | X | X | 20.1 | |
| X | X | X | X | X | X | X | X | 20.4 | |
| X | X | X | X | X | X | X | X | 20.5 | |
| X | X | X | X | X | X | X | X | 20.6 | |
| - | - | - | 3 | 11 | 2 | - | 9 | 21 | |
| - | - | - | 5 | 385 | 24 | - | 361 | 22 | |
| • | - | - | 23 | • | 1 228 | 2 940 | • | 23 | |
| • | - | - | 13 | • | 2 228 | - | • | 24 | |
| • | • | - | 32 | • | 811 | • | 2 646 | 25 | |
| - | - | - | 21 | 1 625 | 827 | 124 | 674 | 26 | |
| X | X | X | X | X | X | X | X | 26.1 | |
| X | X | X | X | X | X | X | X | 26.5 | |
| - | - | - | 17 | 866 | 155 | 47 | 664 | 27 | |
| • | - | - | 24 | • | 873 | • | 1 160 | 28 | |
| - | - | - | 15 | 5 021 | 1 957 | 391 | 2 673 | 29 | |
| X | X | X | X | X | X | X | X | 29.1 | |
| X | X | X | X | X | X | X | X | 29.3 | |
| - | - | - | 6 | 196 | - | - | 196 | 30 | |
| - | - | - | 4 | 189 | - | 78 | 111 | 31 | |
| - | - | - | 5 | 54 | 34 | - | 20 | 32 | |
| - | • | - | 4 | • | 32 | 16 | • | 33 | |
| 844 | 2 077 | - | 3 | 901 | 891 | - | 10 | D | |
| X | X | X | X | X | X | X | X | 35.1 | |
| X | X | X | X | X | X | X | X | 35.3 | |
| - | - | - | 4 | 387 | • | • | 371 | E | |
| - | - | - | 1 | • | - | - | • | H | |
| - | - | - | - | - | - | - | - | L | |
| - | - | - | - | - | - | - | - | R | |
| - | - | - | 1 | • | - | • | - | A/S | |
| 53 566 | 33 408 | - | 239 | 112 321 | 90 996 | 5 318 | 16 007 | | |

verbleib nicht erhoben. - ³⁾ Ohne Abgabe an andere Abwasserbehandlungsanlagen. - ⁴⁾ Soweit nach Abfallablagereungsverordnung (AbfAbIV) noch zulässig.

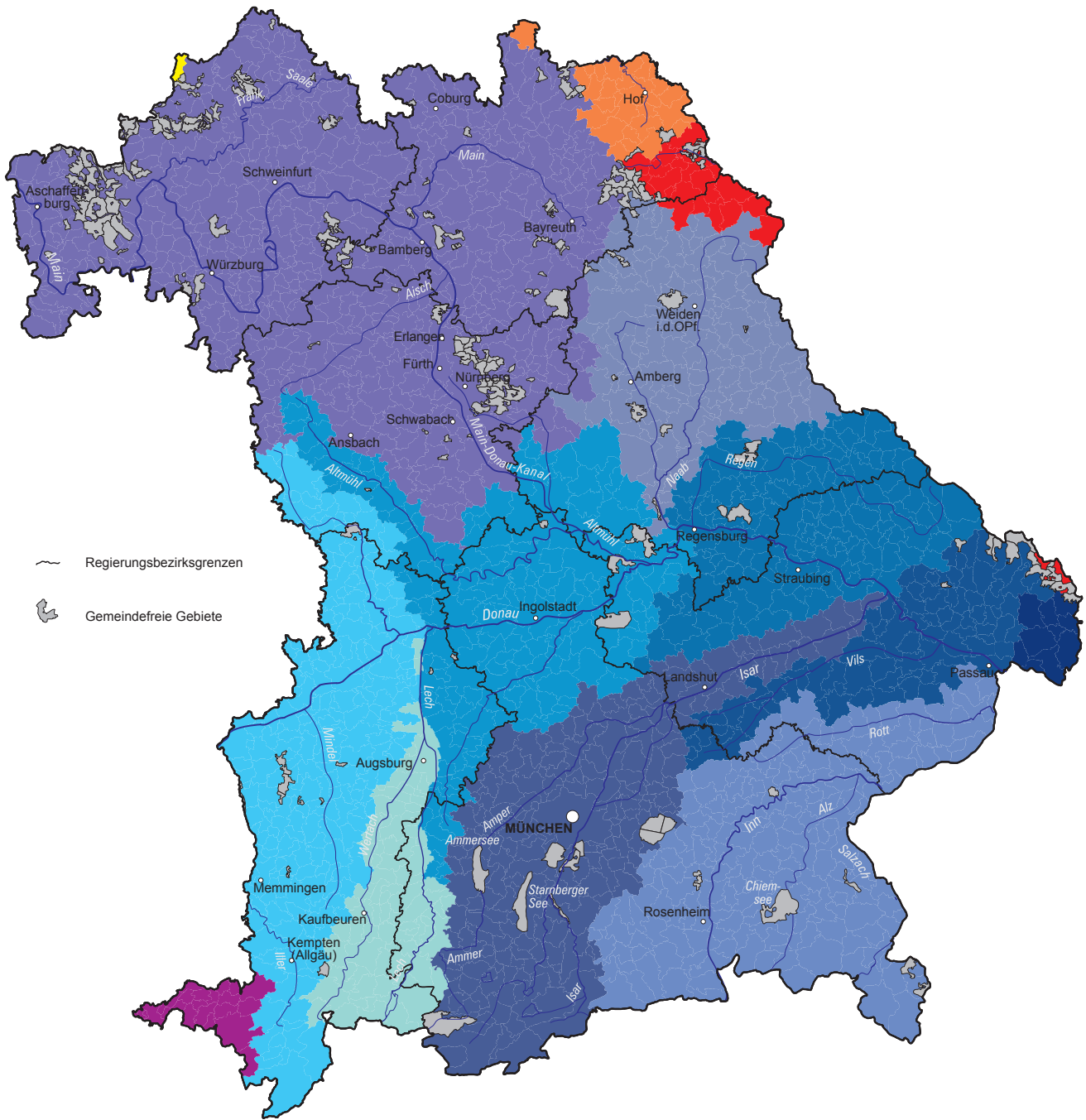
**9. Klärschlammbehandlung und -verbleib in der nichtöffentlichen Abwasserentsorgung
in Bayern 2010 nach Regierungsbezirken**

| | Einheit | Bayern | davon im Regierungsbezirk | | | | | | |
|---|--------------------|----------------|---------------------------|-------------------|----------------|------------------|--------------------|-------------------|---------------|
| | | | Ober- bayern | Nieder- bayern | Ober- pfalz | Ober- franken | Mittel- franken | Unter- franken | Schwa- ben |
| Betriebseigene Abwasserbehandlungs- anlagen | Anzahl | 542 | 141 | 62 | 60 | 57 | 74 | 54 | 94 |
| davon | | | | | | | | | |
| mechanische Abwasserbehandlungsanlagen ¹⁾ | Anzahl | 68 | 24 | 9 | 7 | 9 | 6 | 5 | 8 |
| chemische und chem.-physik. Abwasser- behandlungsanlagen | Anzahl | 374 | 86 | 38 | 46 | 41 | 58 | 39 | 66 |
| biologische Abwasserbehandlungsanlagen | Anzahl | 79 | 23 | 16 | 3 | 6 | 8 | 8 | 15 |
| biologische Behandlung mit zusätzlichen Verfahrensstufen | Anzahl | 50 | 19 | 4 | 6 | 2 | 4 | 5 | 10 |
| Betriebe mit Klärschlammbehandlung | Anzahl | 82 | 22 | 13 | 7 | 8 | 3 | 9 | 20 |
| davon mit ²⁾ | | | | | | | | | |
| biologischer Stabilisierung (aerob bzw. anaerob) | Anzahl | 70 | 17 | 10 | 8 | 8 | 4 | 4 | 19 |
| chemischer Schlammstabilisierung | Anzahl | 13 | 3 | 2 | 2 | 2 | 1 | – | 3 |
| sonstiger Behandlung ³⁾ | Anzahl | 39 | 10 | 5 | 2 | 2 | 2 | 8 | 10 |
| Betriebe ohne Klärschlammbehandlung | Anzahl | 40 | 17 | 6 | 2 | – | 9 | 3 | 3 |
| Entsorgte Klärschlammmenge insgesamt | t TM ⁵⁾ | 199 295 | 39 070 | 33 529 | 10 253 | 9 104 | 7 085 | 19 266 | 80 988 |
| davon in | | | | | | | | | |
| biologischen Abwasserbehandlungsanlagen | t TM ⁵⁾ | 86 974 | 18 462 | 30 614 | 6 777 | 1 121 | 1 600 | 14 457 | 13 943 |
| dav. stoffliche Verwertung | t TM ⁵⁾ | 53 566 | 7 295 | 17 918 | 6 777 | 1 121 | 1 600 | 7 635 | 11 220 |
| thermische Entsorgung | t TM ⁵⁾ | 33 408 | 11 167 | 12 696 | – | – | – | 6 822 | 2 723 |
| Deponie ⁴⁾ | t TM ⁵⁾ | – | – | – | – | – | – | – | – |
| chemische und chem.-physik. Abwasser- behandlungsanlagen | t TM ⁵⁾ | 112 321 | 20 608 | 2 915 | 3 476 | 7 983 | 5 485 | 4 809 | 67 045 |
| dav. sonstiger Verbleib | t TM ⁵⁾ | 90 996 | 11 104 | 593 | 1 218 | 5 569 | 3 337 | 4 112 | 65 063 |
| Deponie ⁴⁾ | t TM ⁵⁾ | 5 318 | 63 | 768 | 1 457 | 1 886 | 790 | 79 | 275 |
| als besonders überwachungsbedürftiger Abfall | t TM ⁵⁾ | 16 007 | 9 441 | 1 554 | 801 | 528 | 1 358 | 618 | 1 707 |

¹⁾ Bei mechanischen Abwasserbehandlungsanlagen wurden die Merkmale Klärschlammbehandlung und -verbleib nicht erhoben. - ²⁾ Mehrfachzählung möglich.

³⁾ Unter anderem thermischer Schlammstabilisierung, Entseuchung und langfristige Lagerung. - ⁴⁾ Soweit nach Abfallablagereungsverordnung (AbfAbIV) noch zulässig. - ⁵⁾ Tonnen Trockenmasse.

Bayern nach Wassereinzugsgebieten



- | | |
|---|--|
| 11 Donau von der Quelle bis zum Lech | 21 Rhein von den Quellen bis zur Aare |
| 12 Lech | 24 Maingebiet |
| 13 Donau vom Lech bis zur Naab | 42 Fulda/Diemel |
| 14 Naab | 53 Elbe von der Moldau bis zur Mulde |
| 15 Donau von der Naab bis zur Isar | 56 Sächsische Saale |
| 16 Isar | |
| 17 Donau von der Isar bis zum Inn | |
| 18 Inn | |
| 19 Donau vom Inn abwärts | |

10. Wassergewinnung, -verwendung und Abwasserentsorgung

| Wasser-einzugs- gebiet | | Wassergewinnung | | | | | Verwendung | |
|---------------------------|--|-----------------|----------------|-------------|-------------|---|--|---|
| | | Betriebe | Eigengewinnung | | | | in Betrieben eingesetztes Frischwasser | ungenutzt abgeleitetes oder an Dritte weiter- gegebenes Wasser |
| | | | insgesamt | darunter | | | | |
| | | | | Grundwasser | Quellwasser | Fluss-, Seen- und Talsperren- wasser | | |
| Anzahl | 1 000 m ³ | | | | | | | |
| 114 | Iller | 25 | 3 715 | 2 610 | 130 | 976 | 5 956 | 233 |
| 115 | Donau von der Iller bis zur Mindel | 39 | 18 188 | 13 067 | 490 | 676 | 19 978 | 144 |
| 116 | Mindel | 15 | 1 891 | 1 656 | 103 | 132 | 2 478 | 5 |
| 117 | Donau von der Mindel bis zur Wörnitz | 20 | 81 687 | 4 596 | – | 77 037 | 79 241 | 2 964 |
| 118 | Wörnitz | 14 | 2 431 | 2 337 | 44 | 50 | 4 026 | 5 |
| 119 | Donau von der Wörnitz bis zum Lech | 22 | 6 472 | 6 111 | 163 | 198 | 7 728 | 114 |
| 11 | Donau von der Quelle bis zum Lech | 135 | 114 384 | 30 376 | 930 | 79 069 | 119 407 | 3 464 |
| 123 | Lech von der Vils bis zur Wertach | 20 | 53 906 | 3 957 | 55 | 49 894 | 54 248 | 618 |
| 124 | Wertach | 47 | 56 408 | 23 227 | 134 | 32 213 | 56 924 | 2 665 |
| 129 | Lech von der Wertach bis zur Mündung | 5 | 15 671 | 722 | – | 14 948 | 15 684 | 13 242 |
| 12 | Lech | 72 | 125 985 | 27 906 | 189 | 97 056 | 126 856 | 16 525 |
| 131 | Donau vom Lech bis zur Paar | 30 | 224 391 | 3 525 | 227 | 218 449 | 226 469 | 391 |
| 132 | Paar | 20 | 9 737 | 1 599 | 223 | 7 914 | 10 041 | 1 |
| 133 | Donau von der Paar bis zur Altmühl | 19 | 429 395 | 9 167 | 233 | 419 057 | 428 811 | 3 858 |
| 134 | Altmühl | 25 | 28 649 | 18 874 | 245 | 9 488 | 29 384 | 4 641 |
| 139 | Donau von der Altmühl bis zur Naab | 3 | 76 | 76 | – | – | 99 | – |
| 13 | Donau vom Lech bis zur Naab | 97 | 692 248 | 33 240 | 928 | 654 909 | 694 804 | 8 891 |
| 141 | Waldnaab | 19 | 1 879 | 331 | 49 | 1 500 | 2 007 | 309 |
| 142 | Haidenaab | 5 | • | • | 44 | 1 426 | 2 173 | 66 |
| 143 | Naab von der Haidenaab bis zur Schwarzach | 6 | 5 974 | 4 845 | – | 1 058 | 4 674 | 1 510 |
| 144 | Schwarzach | 1 | • | • | – | – | 316 | – |
| 145 | Naab von der Schwarzach bis zur Vils | 9 | 2 822 | 1 207 | 83 | 1 533 | 3 191 | 1 068 |
| 146 | Vils | 8 | 2 041 | 145 | 10 | 1 854 | 2 731 | 1 |
| 14 | Naab | 48 | 14 422 | 6 765 | 185 | 7 370 | 15 094 | 2 954 |
| 151 | Donau von der Naab bis zur Regen | 6 | 7 360 | 613 | – | 1 | 8 536 | 93 |
| 152 | Regen | 14 | 2 304 | 501 | 13 | 1 468 | 2 701 | 763 |
| 153 | Donau vom Regen bis zur Großen Laber | 5 | 1 794 | 1 658 | – | 100 | 1 889 | – |
| 154 | Große Laber | 10 | 1 143 | 882 | 103 | 158 | 1 230 | 10 |
| 159 | Donau von der Großen Laber bis zur Isar | 19 | 8 684 | 761 | – | 26 | 9 857 | 32 |
| 15 | Donau von der Naab bis zur Isar | 54 | 21 285 | 4 414 | 115 | 1 753 | 24 213 | 897 |
| 161 | Isar bis zum Ablauf aus dem Sylvenstein-Stausee | 2 | • | • | • | – | • | • |
| 163 | Isar vom Sylvenstein-Stausee bis zur Loisach | 10 | 307 | 306 | – | 1 | 505 | – |
| 164 | Loisach | 6 | • | • | • | 360 | • | • |
| 165 | Isar von der Loisach bis zur Amper | 77 | 566 904 | 63 713 | 4 337 | 498 853 | 572 767 | 482 |
| 166 | Amper | 36 | 221 870 | 4 657 | 528 | 216 132 | 222 410 | 332 |
| 168 | Sempt | 16 | 3 008 | 1 612 | 760 | 572 | 3 080 | 403 |
| 169 | Isar von der Sempt bis zur Mündung | 35 | 1 211 680 | 3 919 | – | 1 207 719 | 1 213 226 | 29 |
| 16 | Isar | 182 | 2 004 609 | 74 641 | 5 671 | 1 923 639 | 2 013 405 | 1 359 |
| 171 | Donau von der Isar bis zur Vils | 8 | 1 039 | 1 037 | 1 | – | 1 173 | – |
| 172 | Vils | 13 | 437 | 427 | 10 | – | 771 | 11 |
| 173 | Donau von der Vils bis zur Ilz | 12 | 1 246 | 518 | 91 | 4 | 901 | 631 |
| 174 | Ilz | 9 | 1 723 | 70 | 116 | 1 515 | 1 857 | 2 |
| 17 | Donau von der Isar bis zum Inn | 42 | 4 444 | 2 052 | 218 | 1 519 | 4 701 | 645 |

¹⁾ Ohne ungenutztes Wasser.- ²⁾ Jedoch nicht in eine öffentliche Abwasserbehandlungsanlage.

nach Wassereinzugsgebieten in Bayern 2010

| Abwasserentsorgung insgesamt | | | | | | | | Wasser- einzugs- gebiet | |
|------------------------------|---|---|---|--|--|---|--|-------------------------------|--|
| Betriebe | Ein- und weitergeleitete Abwassermenge insgesamt ¹⁾ | davon | | | | | darunter | | |
| | | in die öffentliche Kanalisation bzw. in öffentliche Abwasser- behandlungs- anlagen | Direkteinleitung ohne vorherige Behandlung in betriebseigener Abwasser- behandlungs- anlage | an andere Betriebe ²⁾ | in betriebs- eigene Abwasser- behandlungs- anlagen | Direkt- einleitung nach | | | |
| | | | | | | Behandlung in einer betriebs- eigenen Abwasser- behandlungs- anlage | | | |
| Anzahl | 1 000 m ³ | | | | | | | | |
| 47 | 5 576 | 972 | 2 950 | 75 | 1 580 | 185 | Iller | 114 | |
| 53 | 19 246 | 1 159 | 14 987 | 0 | 3 100 | 1 442 | Donau von der Iller bis zur Mindel | 115 | |
| 18 | 2 266 | 534 | 1 201 | – | 532 | 179 | Mindel | 116 | |
| 22 | 38 244 | 175 | 37 544 | – | 524 | 154 | Donau von der Mindel bis zur Wörnitz | 117 | |
| 26 | 3 376 | 297 | 2 248 | – | 831 | 682 | Wörnitz | 118 | |
| 27 | 6 514 | 465 | 4 360 | 36 | 1 653 | 1 631 | Donau von der Wörnitz bis zum Lech | 119 | |
| 193 | 75 222 | 3 601 | 63 290 | 111 | 8 220 | 4 272 | Donau von der Quelle bis zum Lech | 11 | |
| 29 | 53 398 | 304 | 47 357 | 54 | 5 684 | 5 617 | Lech von der Vils bis zur Wertach | 123 | |
| 63 | 57 709 | 2 594 | 39 421 | 4 200 | 11 495 | 7 847 | Wertach | 124 | |
| 9 | 26 656 | 35 | 13 387 | 12 512 | 722 | 731 | Lech von der Wertach bis zur Mündung | 129 | |
| 101 | 137 764 | 2 932 | 100 165 | 16 765 | 17 902 | 14 195 | Lech | 12 | |
| 39 | 224 032 | 1 118 | 219 893 | – | 3 021 | 1 751 | Donau vom Lech bis zur Paar | 131 | |
| 24 | 6 852 | 506 | 5 804 | – | 542 | 429 | Paar | 132 | |
| 26 | 425 340 | 568 | 420 098 | 800 | 3 874 | 3 702 | Donau von der Paar bis zur Altmühl | 133 | |
| 35 | 29 801 | 913 | 19 393 | 1 409 | 8 086 | 7 850 | Altmühl | 134 | |
| 3 | 76 | 44 | 33 | – | – | – | Donau von der Altmühl bis zur Naab | 139 | |
| 127 | 686 103 | 3 150 | 665 220 | 2 209 | 15 524 | 13 732 | Donau vom Lech bis zur Naab | 13 | |
| 25 | 1 799 | 332 | 1 232 | – | 235 | 89 | Waldnaab | 141 | |
| 12 | 2 165 | 275 | 1 463 | 0 | 426 | 214 | Haidenaab | 142 | |
| 8 | 3 691 | 86 | 0 | – | 3 605 | 3 695 | Naab von der Haidenaab bis zur Schwarzach | 143 | |
| 6 | 275 | 39 | – | 236 | – | – | Schwarzach | 144 | |
| 21 | 3 545 | 253 | 581 | 1 | 2 710 | 2 004 | Naab von der Schwarzach bis zur Vils | 145 | |
| 13 | 2 361 | 234 | 1 653 | – | 474 | 10 | Vils | 146 | |
| 85 | 13 836 | 1 220 | 4 928 | 237 | 7 450 | 6 011 | Naab | 14 | |
| 15 | 8 251 | 276 | 6 774 | – | 1 201 | – | Donau von der Naab bis zur Regen | 151 | |
| 25 | 3 120 | 2 153 | 573 | 160 | 234 | – | Regen | 152 | |
| 4 | 1 831 | 100 | 1 723 | – | 8 | – | Donau vom Regen bis zur Großen Laber | 153 | |
| 13 | 1 161 | 134 | 177 | – | 851 | 807 | Große Laber | 154 | |
| 26 | 9 406 | 279 | 8 177 | 3 | 947 | 538 | Donau von der Großen Laber bis zur Isar | 159 | |
| 83 | 23 770 | 2 942 | 17 424 | 163 | 3 241 | 1 440 | Donau von der Naab bis zur Isar | 15 | |
| 1 | • | • | – | – | 12 | – | Isar bis zum Ablauf aus dem Sylvenstein-Stausee | 161 | |
| 14 | • | • | 250 | 1 | 57 | 10 | Isar vom Sylvenstein-Stausee bis zur Loisach | 163 | |
| 11 | 1 294 | 64 | 157 | – | 1 072 | 1 064 | Loisach | 164 | |
| 119 | 566 800 | 4 074 | 557 249 | 485 | 4 992 | 1 502 | Isar von der Loisach bis zur Amper | 165 | |
| 42 | 221 889 | 527 | 220 590 | 0 | 773 | 443 | Amper | 166 | |
| 17 | 2 660 | 228 | 1 828 | – | 604 | 0 | Sempt | 168 | |
| 45 | 1 124 500 | 945 | 1 112 253 | – | 11 302 | 10 452 | Isar von der Sempt bis zur Mündung | 169 | |
| 250 | 1 917 585 | 5 959 | 1 892 327 | 486 | 18 814 | 13 472 | Isar | 16 | |
| 9 | 1 182 | 81 | 628 | – | 473 | – | Donau von der Isar bis zur Vils | 171 | |
| 19 | 527 | 158 | 21 | – | 348 | – | Vils | 172 | |
| 16 | 608 | 201 | 182 | – | 225 | 118 | Donau von der Vils bis zur Ilz | 173 | |
| 11 | 1 613 | 88 | 1 452 | – | 73 | 7 | Ilz | 174 | |
| 55 | 3 930 | 527 | 2 283 | – | 1 119 | 125 | Donau von der Isar bis zum Inn | 17 | |

| Wasser- einzugs- gebiet | Wassergewinnung | | | | | Verwendung | | |
|-------------------------------|---|----------------|------------------|----------------|---|--|---|----------------|
| | Betriebe | Eigengewinnung | | | Fluss-, Seen- und Talsperren- wasser | in Betrieben eingesetztes Frischwasser | ungenutzt abgeleitetes oder an Dritte weiter- gegebenes Wasser | |
| | | insgesamt | darunter | | | | | |
| | | | Grundwasser | Quellwasser | | | | |
| Anzahl | 1 000 m ³ | | | | | | | |
| 181 | Inn von den Quellen bis zur Mangfall | 14 | • | • | 319 | 169 | 8 605 | 1 468 |
| 182 | Mangfall | 12 | 6 455 | 490 | 189 | 5 776 | 5 579 | 1 425 |
| 183 | Inn von der Mangfall bis zur Alz | 41 | 28 517 | 19 995 | - | 8 323 | 28 758 | 1 733 |
| 184 | Alz | 19 | 77 392 | 29 314 | 1 288 | 23 816 | 76 925 | 41 920 |
| 185 | Inn von der Alz bis zur Salzach | 1 | • | • | - | - | • | - |
| 186 | Salzach | 16 | 252 998 | 6 150 | 1 232 | 245 616 | 251 718 | 31 648 |
| 187 | Inn von der Salzach bis zur Rott | 9 | 2 551 | 2 244 | 302 | - | 2 739 | 2 |
| 188 | Rott | 18 | 1 379 | 1 264 | 67 | 48 | 1 742 | 30 |
| 189 | Inn von der Rott bis zur Mündung | - | - | - | - | - | • | - |
| 18 | Inn | 130 | 374 979 | 60 385 | 3 398 | 283 748 | 376 140 | 78 225 |
| 191 | Donau vom Inn bis zur Traun | 7 | 2 224 | 1 458 | 752 | 4 | 853 | 1 378 |
| 19 | Donau vom Inn abwärts | 7 | 2 224 | 1 458 | 752 | 4 | 853 | 1 378 |
| 1 | Donaugebiet | 767 | 3 354 581 | 241 238 | 12 386 | 3 049 066 | 3 375 472 | 114 337 |
| 214 | Bregenerach | 5 | 740 | 699 | 30 | 12 | 862 | 21 |
| 215 | Einzugsgebiet des Bodensee von der Bregenerach bis zur Rheinbrücke bei Konstanz (ohne Untersee) | 7 | 316 | 216 | 85 | 15 | 517 | 30 |
| 21 | Rhein von den Quellen bis zur Aare | 12 | 1 056 | 915 | 114 | 27 | 1 379 | 51 |
| 241 | Main von den Quellen bis zur Regnitz | 67 | 14 165 | 4 749 | 102 | 9 181 | 9 114 | 7 177 |
| 242 | Regnitz | 122 | 60 983 | 8 370 | 897 | 49 642 | 66 111 | 936 |
| 243 | Main von der Regnitz bis zur Fränkischen Saale | 56 | 178 133 | 4 143 | 58 | 171 656 | 176 777 | 3 504 |
| 244 | Fränkische Saale | 11 | 685 | 80 | 341 | 144 | 1 120 | 95 |
| 245 | Main von der Fränkischen Saale bis zur Tauber | 9 | 1 706 | 222 | 140 | 1 345 | 1 869 | 6 |
| 246 | Tauber | 4 | 131 | 82 | - | 49 | 193 | 17 |
| 247 | Main von der Tauber bis zur Nidda | 33 | 67 705 | 1 404 | - | 54 542 | 68 379 | 16 397 |
| 24 | Maingebiet | 302 | 323 508 | 19 049 | 1 537 | 286 559 | 323 564 | 28 133 |
| 2 | Rheingebiet | 314 | 324 564 | 19 964 | 1 652 | 286 586 | 324 943 | 28 184 |
| 420 | Fulda | 1 | • | • | - | - | • | - |
| 42 | Fulda/Diemel | 1 | • | • | - | - | • | - |
| 4 | Weser | 1 | • | • | - | - | • | - |
| 532 | Eger | 18 | • | • | 133 | 247 | • | 276 |
| 53 | Elbe von der Moldau bis zur Mulde | 18 | • | • | 133 | 247 | • | 276 |
| 561 | Sächsische Saale bis zur Loquitz | 19 | • | • | 30 | 3 309 | • | • |
| 562 | Loquitz | 1 | • | • | - | - | • | • |
| 56 | Sächsische Saale | 20 | 4 043 | 704 | 30 | 3 309 | 4 600 | 54 |
| 5 | Elbegebiet | 42 | • | • | 164 | 3 556 | • | 330 |
| | Insgesamt | 1 120 | 3 684 107 | 262 339 | 14 201 | 3 339 207 | 3 706 295 | 142 850 |

¹⁾ Ohne ungenutztes Wasser.- 2) Jedoch nicht in eine öffentliche Abwasserbehandlungsanlage.

| Abwasserentsorgung insgesamt | | | | | | | Wassereinzugsgebiet | |
|------------------------------|--|--|---|----------------------------------|---|---|--|----------|
| Betriebe | Ein- und weitergeleitete Abwassermenge insgesamt ¹⁾ | davon | | | | | | |
| | | in die öffentliche Kanalisation bzw. in öffentliche Abwasserbehandlungsanlagen | Direkteinleitung ohne vorherige Behandlung in betriebseigener Abwasserbehandlungsanlage | an andere Betriebe ²⁾ | in betriebs-eigene Abwasserbehandlungsanlagen | darunter Direkt-einleitung nach Behandlung in einer betriebs-eigenen Abwasserbehandlungsanlage | | |
| Anzahl | 1 000 m ³ | | | | | | | |
| 17 | 5 024 | 161 | 2 154 | 1 179 | 1 530 | 1 679 | Inn von den Quellen bis zur Mangfall | 181 |
| 20 | 5 444 | 850 | 2 865 | – | 1 728 | 1 550 | Mangfall | 182 |
| 56 | 29 745 | 1 101 | 22 300 | 1 318 | 5 026 | 3 876 | Inn von der Mangfall bis zur Alz | 183 |
| 34 | 115 093 | 451 | 70 396 | 39 999 | 4 247 | 4 186 | Alz | 184 |
| 1 | • | • | • | – | – | – | Inn von der Alz bis zur Salzach | 185 |
| 31 | 273 277 | 637 | 229 068 | 28 975 | 14 597 | 14 201 | Salzach | 186 |
| 10 | 2 589 | 636 | 1 952 | – | – | – | Inn von der Salzach bis zur Rott | 187 |
| 23 | 1 399 | 348 | 1 030 | – | 20 | 0 | Rott | 188 |
| 1 | • | • | • | – | – | – | Inn von der Rott bis zur Mündung | 189 |
| 193 | 432 602 | 4 215 | 329 768 | 71 472 | 27 147 | 25 491 | Inn | 18 |
| 7 | 806 | 9 | 366 | – | 432 | 432 | Donau vom Inn bis zur Traun | 191 |
| 7 | 806 | 9 | 366 | – | 432 | 432 | Donau vom Inn abwärts | 19 |
| 1 093 | 3 291 617 | 24 555 | 3 075 773 | 91 236 | 100 053 | 79 779 | Donaugebiet | 1 |
| 7 | 806 | 92 | 714 | – | 0 | – | Bregenzerach | 214 |
| | | | | | | | Einzugsgebiet des Bodensee von der Bregenzerach bis zur Rheinbrücke bei Konstanz (ohne Untersee) | 215 |
| 9 | 340 | 308 | 15 | 0 | 16 | – | Rhein von den Quellen bis zur Aare | 21 |
| 16 | 1 146 | 400 | 729 | 0 | 17 | – | Main von den Quellen bis zur Regnitz | 241 |
| 81 | 8 058 | 1 853 | 3 330 | 3 | 2 873 | 1 470 | Regnitz | 242 |
| 186 | 59 791 | 5 142 | 51 612 | 10 | 3 027 | 1 010 | Main von der Regnitz bis zur Fränkischen Saale | 243 |
| 70 | 149 289 | 1 645 | 142 839 | 24 | 4 781 | 3 983 | Fränkische Saale | 244 |
| 19 | 929 | 379 | 451 | 0 | 98 | 31 | Main von der Fränkischen Saale bis zur Tauber | 245 |
| 12 | 1 566 | 148 | 1 407 | 0 | 11 | 6 | Tauber | 246 |
| 8 | 86 | 55 | 15 | – | 17 | 1 | Main von der Tauber bis zur Nidda | 247 |
| 63 | 80 525 | 1 921 | 44 973 | 16 220 | 17 410 | 16 750 | Maingebiet | 24 |
| 439 | 300 245 | 11 144 | 244 627 | 16 258 | 28 216 | 23 251 | | |
| 455 | 301 391 | 11 543 | 245 357 | 16 258 | 28 233 | 23 251 | Rheingebiet | 2 |
| 1 | • | • | – | – | • | • | Fulda | 420 |
| 1 | • | • | – | – | • | • | Fulda/Diemel | 42 |
| 1 | • | • | – | – | • | • | Weser | 4 |
| 21 | • | • | 11 | – | • | • | Eger | 532 |
| 21 | • | • | 11 | – | • | • | Elbe von der Moldau bis zur Mulde | 53 |
| 26 | • | • | • | 403 | • | 454 | Sächsische Saale bis zur Loquitz | 561 |
| 2 | • | • | • | – | • | – | Loquitz | 562 |
| 28 | 4 344 | 947 | 1 642 | 403 | 1 352 | 454 | Sächsische Saale | 56 |
| 49 | • | • | 1 653 | 403 | • | • | Elbegebiet | 5 |
| 1 599 | 3 598 340 | 37 418 | 3 322 793 | 108 104 | 130 025 | 103 170 | Insgesamt | |

Anhang: Systematik der Wirtschaftszweige, Ausgabe 2008 (WZ08)

(Aufgliederung bis Wirtschaftsabteilungen)

Abschnitt A Land- und Forstwirtschaft, Fischerei

- 01 Landwirtschaft, Jagd und damit verbundene Tätigkeiten
- 02 Forstwirtschaft und Holzeinschlag
- 03 Fischerei und Aquakultur

Abschnitt B Bergbau und Gewinnung von Steinen und Erden

- 05 Kohlenbergbau
- 06 Gewinnung von Erdöl und Erdgas
- 07 Erzbergbau
- 08 Gewinnung von Steinen und Erden, sonstiger Bergbau
- 09 Erbringung von Dienstleistungen für den Bergbau und für die Gewinnung von Steinen und Erden

Abschnitt C Verarbeitendes Gewerbe

- 10 Herstellung von Nahrungs- und Futtermitteln
- 11 Getränkeherstellung
- 12 Tabakverarbeitung
- 13 Herstellung von Textilien
- 14 Herstellung von Bekleidung
- 15 Herstellung von Leder, Lederwaren, und Schuhen
- 16 Herstellung von Holz- Flecht-, Korb- und Korkwaren
- 17 Herstellung von Papier, Pappe und Waren daraus
- 18 Herstellung von Druckerzeugnissen, Vervielfältigung von bespielten Ton-, Bild- und Datenträgern
- 19 Kokerei und Mineralölverarbeitung
- 20 Herstellung von chemischen Erzeugnissen
- 21 Herstellung von pharmazeutischen Erzeugnissen
- 22 Herstellung von Gummi- und Kunststoffwaren
- 23 Herstellung von Glas und Glaswaren, Keramik, Verarbeitung von Steinen und Erden
- 24 Metallerzeugung und -bearbeitung
- 25 Herstellung von Metallerzeugnissen
- 26 Herstellung von Datenverarbeitungsgeräten, elektronischen und optischen Erzeugnissen
- 27 Herstellung von elektrischen Ausrüstungen
- 28 Maschinenbau
- 29 Herstellung von Kraftwagen und Kraftwagenteilen
- 30 Sonstiger Fahrzeugbau
- 31 Herstellung von Möbeln
- 32 Herstellung von sonstigen Waren
- 33 Reparatur und Installation von Maschinen und Ausrüstungen

Abschnitt D Energieversorgung

- 35.1 Elektrizitätsversorgung
- 35.2 Gasversorgung
- 35.3 Wärme- und Kälteversorgung

Abschnitt E Wasserversorgung, Abwasser- und Abfallentsorgung und Beseitigung von Umweltverschmutzungen

- 36 Wasserversorgung
- 37 Abwasserentsorgung
- 38 Sammlung, Behandlung und Beseitigung von Abfällen
- 39 Beseitigung von Umweltverschmutzungen und sonstige Entsorgung

Abschnitt F Baugewerbe

- 41 Hochbau
- 42 Tiefbau
- 43 Vorbereitende Baustellenarbeiten, Bauinstallation und sonstiges Ausbaugewerbe

Abschnitt G Handel; Instandhaltung und Reparatur von Kraftfahrzeugen

- 45 Handel mit Kraftfahrzeugen, Instandhaltung und Reparatur von Kraftfahrzeugen
- 46 Großhandel (ohne Handel mit Kraftfahrzeugen)
- 47 Einzelhandel (ohne Handel mit Kraftfahrzeugen)

Anhang: Systematik der Wirtschaftszweige, Ausgabe 2008 (WZ08)

(Aufgliederung bis Wirtschaftsabteilungen)

Abschnitt H Verkehr und Lagerei

- 49 Landverkehr und Transport in Rohrfernleitungen
- 50 Schifffahrt
- 51 Luftfahrt
- 52 Lagerei sowie Erbringung von sonstigen Dienstleistungen für den Verkehr
- 53 Post-, Kurier- und Expressdienste

Abschnitt I Gastgewerbe

- 55 Beherbergung
- 56 Gastronomie

Abschnitt J Information und Kommunikation

- 58 Verlagswesen
- 59 Herstellung, Verleih und Vertrieb von Filmen und Fernsehprogrammen; Kinos;
Tonstudios und Verlegen von Musik
- 60 Rundfunkveranstalter
- 61 Telekommunikation
- 62 Erbringung von Dienstleistungen der Informationstechnologie
- 63 Informationsdienstleistungen

Abschnitt K Erbringung von Finanz- und Versicherungsdienstleistungen

- 64 Erbringung von Finanzdienstleistungen
- 65 Versicherungen, Rückversicherungen und Pensionskassen (ohne Sozialversicherung)
- 66 Mit Finanz- und Versicherungsdienstleistungen verbundene Tätigkeiten

Abschnitt L Grundstücks- und Wohnungswesen

- 68 Grundstücks- und Wohnungswesen

Abschnitt M Erbringung von freiberuflichen, wissenschaftlichen und technischen Dienstleistungen

- 69 Rechts- und Steuerberatung, Wirtschaftsprüfung
- 70 Verwaltung und Führung von Unternehmen und Betrieben; Unternehmensberatung
- 71 Architektur- und Ingenieurbüros; technische, physikalische und chemische Untersuchung
- 72 Forschung und Entwicklung
- 73 Werbung und Marktforschung
- 74 Sonstige freiberufliche, wissenschaftliche und technische Tätigkeiten
- 75 Veterinärwesen

Abschnitt N Erbringung von sonstigen wirtschaftlichen Dienstleistungen

- 77 Vermietung von beweglichen Sachen
- 78 Vermietung und Überlassung von Arbeitskräften
- 79 Reisebüros, Reiseveranstalter und Erbringung sonstiger Reservierungsdienstleistungen
- 80 Wach- und Sicherheitsdienste sowie Detekteien
- 81 Gebäudebetreuung; Garten- und Landschaftsbau
- 82 Erbringung von wirtschaftlichen Dienstleistungen für Unternehmen und Privatpersonen a.n.g.

Abschnitt O Öffentliche Verwaltung, Verteidigung; Sozialversicherung

- 84 Öffentliche Verwaltung, Verteidigung; Sozialversicherung

Abschnitt P Erziehung und Unterricht

- 85 Erziehung und Unterricht

Abschnitt Q Gesundheits- und Sozialwesen

- 86 Gesundheitswesen
- 87 Heime (ohne Erholungs- und Ferienheime)
- 88 Sozialwesen (ohne Heime)

Abschnitt R Kunst, Unterhaltung und Erholung

- 90 Kreative, künstlerische und unterhaltende Tätigkeiten
- 91 Bibliotheken, Archive, Museen, botanische und zoologische Gärten

Anhang: Systematik der Wirtschaftszweige, Ausgabe 2008 (WZ08)

(Aufgliederung bis Wirtschaftsabteilungen)

noch

Abschnitt R Kunst, Unterhaltung und Erholung

92 Spiel-, Wett- und Lotteriewesen

93 Erbringung von Dienstleistungen des Sports, der Unterhaltung und der Erholung

Abschnitt S Erbringung von sonstigen Dienstleistungen

94 Interessenvertretungen sowie kirchliche und sonstige religiöse Vereinigungen
(ohne Sozialwesen und Sport)

95 Reparatur von Datenverarbeitungsgeräten und Gebrauchsgütern

96 Erbringung von sonstigen überwiegend persönlichen Dienstleistungen

Abschnitt T Private Haushalte mit Hauspersonal, Herstellung von Waren und Erbringung von Dienstleistungen durch private Haushalte für den Eigenbedarf ohne ausgeprägten Schwerpunkt

97 Private Haushalte mit Hauspersonal

98 Herstellung von Waren und Erbringung von Dienstleistungen durch private Haushalte
für den Eigenbedarf ohne ausgeprägten Schwerpunkt

Abschnitt U Exterritoriale Organisationen und Körperschaften

99 Exterritoriale Organisationen und Körperschaften

Veröffentlichungsverzeichnis

| Bestell-Nr. | Kenn-ziffer | Statistische Berichte (Informationelle Grundversorgung) - im Webshop als Datei kostenlos zum Download | Reg. Gliederung | Perio-dizität | Medium |
|---|---|--|-----------------|---------------|---------------------|
| Q. Umwelt | | | | | |
| QI Wasserversorgung und Abwasserentsorgung | | | | | |
| Q11003 | QI1 | Öffentliche Wasserversorgung und Abwasserentsorgung in Bayern 2010 | K | 3j | @ |
| Q12003 | QI2 | Nichtöffentliche Wasserversorgung und nichtöffentliche Abwasserentsorgung in Bayern 2010 | K | 3j | @ |
| Q1300C | QI3 | Wasser- und Abwasserentgelte in Bayern 2008 - 2010 | K | 3j | @ |
| Q14003 | QI4 | Wasserversorgung und Abwasserentsorgung bei Wärmekraftwerken für die öffentliche Versorgung in Bayern 1991 bis 2004 (letztmalig) | L | 3j | 📖 @ |
| QII Abfallwirtschaft, Recycling | | | | | |
| Q2100C | QII1 | Abfallwirtschaft in Bayern | K | j | @ |
| Q2400C | QII4 | Entsorgung von Bauabfällen in Bayern | L | 2j | @ |
| Q25003 | QII5 | Verwertung von Altkunststoffen, Altpapier und Altglas in Bayern 2004 (letztmalig) | L | 2j | 📖 @ |
| QIII Umweltschutzaufgaben und -produkte | | | | | |
| Q3100C | QIII1 | Investitionen für den Umweltschutz im Produzierenden Gewerbe in Bayern | L | j | @ |
| Q3200C | QIII2 | Waren und Dienstleistungen für den Umweltschutz in Bayern | L | j | @ |
| QIV Umweltbelastungen | | | | | |
| Q4100C | QIV1 | Unfälle beim Umgang mit und bei der Beförderung von wassergefährdenden Stoffen in Bayern | L | j | @ |
| Q43003 | QIV3 | Verwendung von klimawirksamen Stoffen in Bayern | L | j | 📖 @ |
| Tabellen-Nr. | Regio-Stat-Tabellen | | Reg. Gliederung | Perio-dizität | Anz. d. Wert-felder |
| Umwelt | | | | | |
| Erhebung über Abfallentsorgung | | | | | |
| 500-41 | Entsorgungs- und Behandlungsanlagen, Abfallmengen | | K | j | 6 |
| 500-42 | Art der Entsorgungs- und Behandlungsanlagen | | K | j | 7 |
| Statistik der besonders überwachungsbedürftigen Abfälle, über die Nachweise zu führen sind | | | | | |
| 504-31 | Primär nachgewiesene Abfallmengen | | K | j | 4 |
| Statistik der öffentlichen Wasserversorgung | | | | | |
| 514-31 | Wassergewinnung | | K | 3j | 7 |
| 514-42 | Anschlussgrad, Wasserabgabe | | K | 3j | 6 |
| Statistik der Wassereigenversorgung und -entsorgung privater Haushalte | | | | | |
| 516-31 | Anschlussgrade | | K | 3j | 3 |
| 516-42 | Kanalnetz, Abwasserbehandlungsanlagen | | K | 3j | 16 |